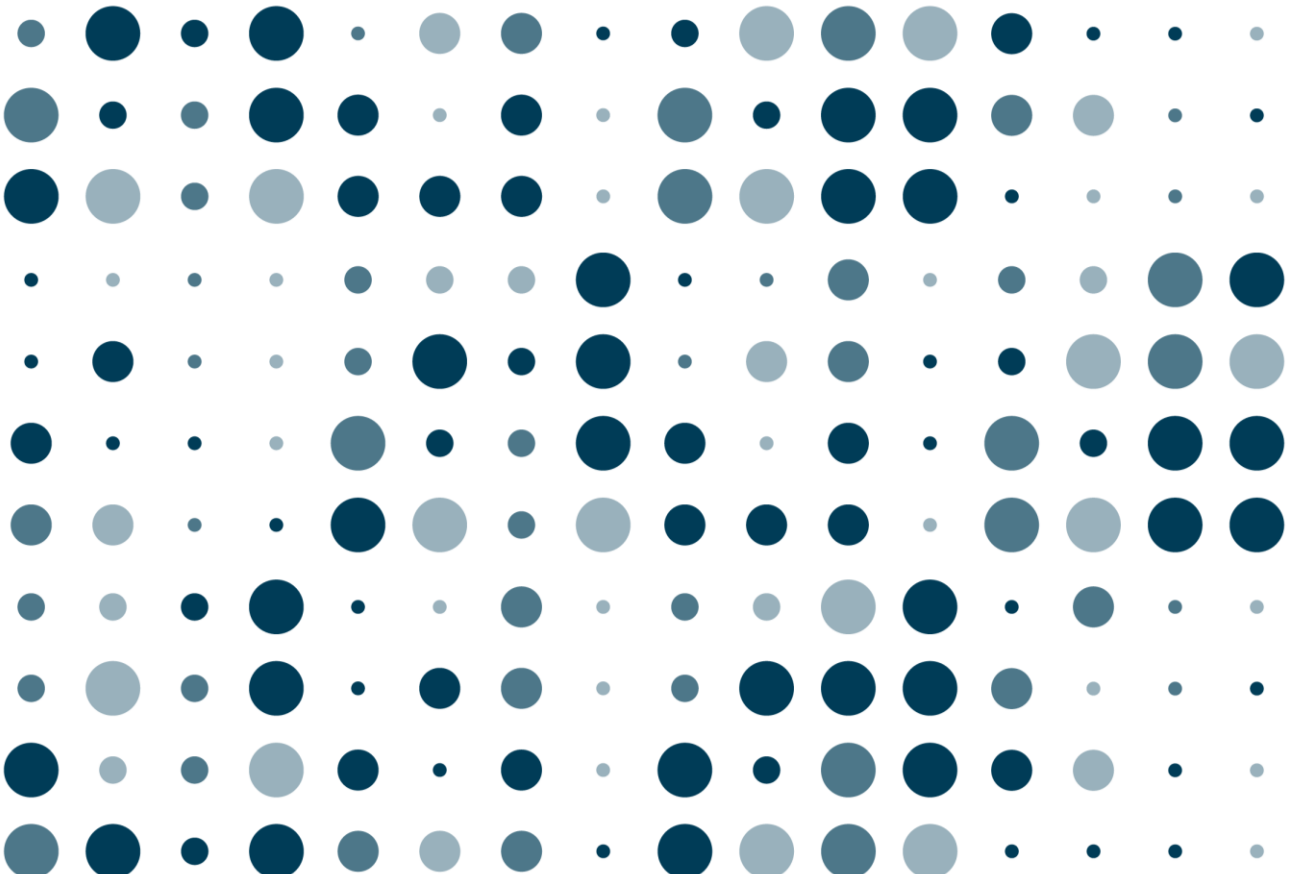


Allbynnau Cyfrifiad 2021: cynigion cynllun cynnwys a chamau datganiadau

Dogfen ymgynghori

13 Gorffennaf 2021



Cynnwys

Gwybodaeth gyffredinol	2
Adran 1: Pam rydym ni'n ymgynghori	4
Diben y cyfrifiad	4
Cyd-destun yr ymgynghoriad	4
Nod a strwythur yr ymgynghoriad hwn	5
Ymgysylltu â rhanddeiliaid ac ymgynghori yn y dyfodol	7
Adran 2: Ffurf yr amserlen ar gyfer rhyddhau allbynnau a gwaith dadansoddi	9
Trosolwg	9
Ardaloedd daearyddol	12
Cam 1: Canfyddiadau cychwynnol a chrynodebau o bynciau	14
Cam 2: Data amlamrywedd ar gyfer y sail boblogaeth preswylwyr arferol	16
Cam 3: Seiliau poblogaeth amgen, data tarddiad-cyrchfan a microdata	19
Ar ôl mis Mawrth 2023: Data'r DU a gwaith dadansoddi pellach	24
Adran 3: Prif newidiadau i newidynnau o gymharu â Chyfrifiad 2011	28
Cwestiynau lle mae manylion wedi'u dileu	29
Cwestiynau newydd a dosbarthiadau cysylltiedig	31
Newidiadau sylweddol eraill i ddosbarthiadau allbwn	33
Adran 4: Cynigion ar gyfer gwaith dichonoldeb i ddeillio newidynnau newydd	37
Addysg a chyflogaeth	37
Iechyd a threfniadau byw	39
Math o gartref a chyfeiriadau gwag	40
Adran 5: Manylebau seiliau poblogaeth	42
Y prif seiliau poblogaeth	42
Seiliau poblogaeth amgen	43
Poblogaethau bach	46
Adran 6: Cynnal cyfrifiad yn ystod cyfnod o newid	49
Man preswyllo	50
Gweithgarwch economaidd a chyflogaeth	51
Teithio i'r gwaith	51
Parthau gweithleoedd	52
Effeithiau ar allbynnau eraill	53
Adran 7: Paradata	55
Cyfraddau ymateb cartrefi ac unigolion	55
Dull ac iaith ymateb	56
Adran 8: Y camau nesaf	57

Gwybodaeth gyffredinol

Manylion yr ymgynghoriad

Cyhoeddwyd: 13/07/2021

Ymatebwch erbyn: 05/10/2021

Byddwn yn cyhoeddi ymateb i'r ymgynghoriad tua 12 wythnos ar ôl y dyddiad ymgynghori.

Byddwn yn cyhoeddi cynllun terfynol allbynnau Cyfrifiad 2021, ar ffurf Prosbectws Allbynnau Cyfrifiad 2021, erbyn mis Chwefror 2022.

Ymholiadau i

E-bost: census.outputs@ons.gov.uk

Ffôn: +44 (0)1329 444972

Ffacs: +44 (0)1633 652981

Post: Census Outputs Consultation, Office for National Statistics, Segensworth Road, Titchfield, Hampshire, PO15 5RR

Cwmpas tiriogaethol

Mae'r ymgynghoriad hwn yn ymwneud yn bennaf ag ystadegau Cyfrifiad 2021 ar gyfer Cymru a Lloegr. Fodd bynnag, mae rhai cwestiynau yn cwmpasu data Cyfrifiad 2021 ar gyfer Gogledd Iwerddon a data Cyfrifiad 2022 ar gyfer yr Alban.

Sut i ymateb

Croesawn gyfraniadau gan holl ddefnyddwyr y cyfrifiad. Mae hyn yn cynnwys defnyddwyr profiadol data'r cyfrifiad a'r rhai sydd am ddefnyddio data'r cyfrifiad am y tro cyntaf.

Rydym ni'n eich annog yn gryf i ymateb i'r ymgynghoriad hwn drwy gwblhau'r [holiadur ar-lein](#).

Gallwch hefyd ymateb drwy e-bost neu drwy'r post, gan ddefnyddio'r fersiynau o'r ddogfen ymgynghori a'r holiadur sydd ar gael i'w lawrlwytho. Mae'r dogfennau hyn ar gael yn Gymraeg ac yn Saesneg o adran "dolenni cysylltiedig" yr [holiadur ar-lein](#).

Hygyrchedd

Gallwn ddarparu'r holl ddeunydd sy'n ymwneud â'r ymgynghoriad hwn mewn fformatau braille, print mawr neu sain ar gais. Gallwch wneud cais am ddehonglwyr laith Arwyddion Prydain ar gyfer unrhyw ddigwyddiadau ategol.

Cyfrinachedd a diogelu data

Anelwn at fod mor agored a thryloyw â phosibl, felly caiff yr holl ymatebion i'r ymgynghoriad hwn eu cyhoeddi. Os nad ydych am i'ch enw gael ei gyhoeddi pan fyddwn yn ymateb i'r ymgynghoriad hwn, nodwch hynny yn eich ymateb.

Caiff yr ymatebion eu cymedroli cyn eu cyhoeddi er mwyn nodi a dileu unrhyw gynnwys sarhaus, cas, amhriodol, masnachol sensitif neu farchnad sensitif.

Fel awdurdod cyhoeddus, mae'r Swyddfa Ystadegau Gwladol (SYG) yn ddarostyngedig i'r Ddeddf Rhyddid Gwybodaeth ac, er na fyddem byth yn rhyddhau gwybodaeth bersonol o'n gwirfodd o blith yr ymatebion i'r ymgynghoriad hwn, ni allwn addo cyfrinachedd.

Mae ein [hysbysiad preifatrwydd](#) yn nodi'n llawn sut y byddwn yn trin eich data.

Sicrhau ansawdd

Mae'r ymgynghoriad hwn wedi cael ei gynnal yn unol ag [egwyddorion ymgynghori'r llywodraeth](#).

Os hoffech gwyno am y ffordd y mae'r ymgynghoriad hwn wedi cael ei gynnal, e-bostiwch: ons.consultations@ons.gov.uk.

Adran 1: Pam rydym ni'n ymgynghori

Diben y cyfrifiad

Mae pob math o sefydliadau, o awdurdodau lleol i elusennau, yn defnyddio gwybodaeth o'r cyfrifiad. Caiff y data ar gyfer Cymru a Lloegr a gaiff eu casglu gennym eu defnyddio'n annibynnol, ac ochr yn ochr â data Gogledd Iwerddon a'r Alban, i gynhyrchu data ar gyfer y Deyrnas Unedig (DU) gyfan. Er mwyn sicrhau bod defnyddwyr yn cael y budd mwyaf o'r data, mae'n bwysig ein bod yn parhau i ddeall eu hanghenion er mwyn llywio ein hallbynnau.

Gellir defnyddio data Cyfrifiad 2021 mewn dwy brif ffordd: disgrifio'r boblogaeth ar Ddiwrnod y Cyfrifiad a llywio penderfyniadau'r dyfodol.

Disgrifio'r boblogaeth ar Ddiwrnod y Cyfrifiad

Bydd data Cyfrifiad 2021 yn hanfodol i'n helpu ni i ddeall effaith pandemig y coronafeirws (COVID-19) ar gymunedau gwahanol. Er enghraifft, mae gwybodaeth o Gyfrifiad 2011 eisoes wedi chwarae rhan hanfodol wrth helpu i feithrin ein [dealltwriaeth o farwolaethau ar gyfer gwahanol grwpiau](#) yn ystod y pandemig.

Hefyd, ar hyn o bryd, dyma'r unig ffynhonnell o wybodaeth leol am bynciau fel galwedigaeth a chyfansoddiad cartrefi. Gyda data newydd sbon o 2021, gallwn ddiweddarau gwaith dadansoddi blaenorol a'i ddefnyddio ar y cyd â ffynonellau data newydd er mwyn darparu'r data gorau erioed ar ein poblogaeth.

Llywio penderfyniadau'r dyfodol

Ar hyn o bryd, rydym ni'n dibynnu ar y cyfrifiad i ddarparu'r ffynhonnell fwyaf cywir o ddata ar y boblogaeth, yn genedlaethol ac mewn ardaloedd bach, yn y blynyddoedd rhwng cyfrifiadau. Mae'n llywio penderfyniadau cynllunio am wasanaethau cyhoeddus, gan gynnwys ysbytai, ysgolion, prifysgolion a chanolfannau gwaith, er mwyn diwallu anghenion ein cymdeithas newidiol. Bydd hefyd yn sail i lawer o'n hystadegau eraill a fydd yn dilyn yn y degawd wedyn.

Cyd-destun yr ymgynghoriad

Ein nod yw cynyddu'r defnydd a wneir o ddata'r cyfrifiad. Caiff hyn ei ddisgrifio yn y Papur Gwyn a gyflwynwyd gan y llywodraeth gerbron y Senedd ym mis Rhagfyr 2018, [Helpu i Lunio Ein Dyfodol: Cyfrifiad o Boblogaeth a Thai yng Nghymru a Lloegr 2021](#). Mae'r nod hwn yn unol â Strategaeth Awdurdod Ystadegau'r DU, [Statistics for the public good](#), a'r [Strategaeth Ddata Genedlaethol](#).

Er mwyn helpu i gyflawni'r nod hwn, byddwn yn cynhyrchu amrywiaeth o [gynhyrchion allbynnau'r cyfrifiad](#), gan alluogi defnyddwyr i ryngweithio â data'r cyfrifiad eu hunain. Ymhlith y cynhyrchion rhyngweithiol hyn, bydd modd i ddefnyddwyr greu eu tablau eu hunain gan ddefnyddio setiau data hyblyg neu archwilio proffiliau ardal. Fodd bynnag, rydym am sicrhau bod y cynhyrchion hyn yn cynnwys y data sydd eu hangen ar ddefnyddwyr.

Wrth ddatblygu'r cyfrifiad, rydym wedi siarad â defnyddwyr er mwyn ein helpu i ddeall eu hanghenion newidiol. Mae'r ymgynghoriad hwn yn rhan o'r broses ymgysylltu barhaus honno, gan ganolbwyntio ar gynllunio ein cynhyrchion data gwahanol mewn ffordd sy'n diwallu anghenion defnyddwyr.

Mae'n dilyn ac yn adeiladu ar waith y [Tasglu Data Cynhwysol](#). Yn gynharach eleni, cynhaliodd [ymgyngoriad Awdurdod Ystadegau'r DU ar Gasglu Data Cynhwysol](#) er mwyn deall pa mor gynhwysol yw data a thystiolaeth ledled y DU.

O ganlyniad i'r gwaith ymgysylltu parhaus hwn, rydym ni'n hyderus ein bod wedi casglu data o ansawdd uchel i ddiwallu anghenion defnyddwyr. Fodd bynnag, mae digwyddiadau fel pandemig y coronafeirws a Brexit wedi newid llawer o'n hamgylchiadau personol yn llawer cyflymach. Er enghraifft, i lawer ohonom, mae ble a sut rydym yn byw, yn astudio ac yn gweithio yn eithaf gwahanol i ddechrau 2020. Mae'r amgylchiadau hyn yn debygol o newid eto.

Er mwyn llywio'r gwaith o gynllunio gwasanaethau yn genedlaethol ac yn lleol, bydd angen i ni ddiweddarau data Cyfrifiad 2021 gan ddefnyddio ffynonellau eraill i fesur y newidiadau hyn a newidiadau eraill. Er enghraifft, gallai hyn gynnwys gwybodaeth am batrymau cymudo.

Rydym eisoes wedi dechrau cynllunio ar gyfer gwaith ychwanegol i ddiwallu anghenion a nodwyd gennym drwy ein prosesau sefydledig ar gyfer ymgysylltu â rhanddeiliaid. Mae'r broses hon o ymgysylltu â rhanddeiliaid yn cynnwys Grwpiau Cynghori'r Cyfrifiad a chyswllt ag adrannau eraill y llywodraeth.

Nod a strwythur yr ymgynghoriad hwn

Nod yr ymgynghoriad

Drwy'r ymgynghoriad hwn, ein nod yw deall yn well y data a'r gwaith dadansoddi sydd eu hangen ar ddefnyddwyr o Gyfrifiad 2021. Mae hyn yn arbennig o bwysig ar gyfer meysydd pwnc lle gwelir cryn newid. Drwy ddeall anghenion defnyddwyr, gallwn sicrhau ein bod yn cynhyrchu allbynnau y gall defnyddwyr ryngweithio â nhw ac sy'n helpu i ateb y cwestiynau pwysicaf sy'n wynebu cymdeithas heddiw.

Croesawn gyfraniadau gan holl ddefnyddwyr y cyfrifiad. Mae hyn yn cynnwys defnyddwyr profiadol data'r cyfrifiad a'r rhai sydd am ddefnyddio data'r cyfrifiad am y tro cyntaf.

Rydym yn gofyn am adborth ar ein cynigion ynghylch pa ddata o'r cyfrifiad i'w cynhyrchu, a gaiff eu hamlinellu drwy'r ymgynghoriad hwn. Mae'r cynigion hyn yn cwmpasu'r amserlen ryddhau lawn ar gyfer allbynnau a gwaith dadansoddi'r cyfrifiad, ac amrywiaeth o wahanol gynhyrchion allbynnau. Rydym wedi cynnwys cwestiynau penodol am ein cynigion ar gyfer manylebau setiau data, cynhyrchion dadansoddi a gwaith dichonoldeb ar newidynnau newydd.

Byddwn yn gwerthuso'r wybodaeth y byddwch chi'n ei rhoi mewn ymateb i'r ymgynghoriad hwn, ynghyd â gwybodaeth y gwnaethom ei chasglu yn ystod gweithgareddau ymgysylltu â rhanddeiliaid eraill. Bydd hyn yn llywio penderfyniadau ar gynllun terfynol allbynnau Cyfrifiad 2021 ar gyfer Cymru a Lloegr. Wrth wneud y penderfyniadau hyn, byddwn yn ystyried sut y bydd cyhoeddi'r data o fudd i'r cyhoedd. Byddwn hefyd yn ystyried ffactorau gweithredol fel ansawdd data a'r risg o ddatgelu gwybodaeth bersonol.

Strwythur yr ymgynghoriad

Ym mhob rhan o'r ddogfen ymgynghori hon, rydym ni'n disgrifio ein ffordd o feddwl ar hyn o bryd. Rydym wedi tynnu sylw at feysydd lle rydym yn chwilio yn arbennig am safbwyntiau defnyddwyr drwy ddefnyddio datganiadau mewn testun bras sy'n dechrau â "Hoffem wybod". Yn yr holiadur, rydym wedi darparu cwestiynau manwl sydd wedi'u cynllunio i helpu defnyddwyr i ymateb i bob un o'r datganiadau hyn.

Mae'r holiadur mewn adrannau, fel y ddogfen hon. O ganlyniad, os mai dim ond ymateb i rai agweddau ar y cynigion yr hoffech ei wneud, gallwch ddod o hyd i'r adrannau cyfatebol o'r holiadur yn hawdd.

Yn gryno, mae'r adrannau o'r ymgynghoriad a'r prif gwestiynau yn cynnwys y pynciau canlynol:

[Adran 2 - Ffurf yr amserlen ar gyfer rhyddhau allbynnau a gwaith dadansoddi](#)

Gofynnir am y dull o ddarparu canllawiau ar ffiniau daearyddol diwygiedig. Hefyd, gofynnir am adborth ar drefn argymelledig datganiadau data, a'r allbynnau dadansoddi y byddwn yn eu cynhyrchu.

[Adran 3 - Prif newidiadau i newidynnau o gymharu â Chyfrifiad 2011](#)

Gofynnir am gynlluniau ar gyfer cynhyrchu ystadegau a gwneud gwaith dadansoddi gan

ddefnyddio ymatebion i'r cwestiynau newydd ar gyfeiriadedd rhywiol, hunaniaeth o ran rhywedd, cyn-filwyr y lluoedd arfog ac ymateb drwy ddirprwy. Hefyd, gofynnir am ddsbarthiadau grŵp ethnig, oedran a gwlad enedigol a chynlluniau ar gyfer defnyddio data o opsiynau ymateb newydd yng nghwestiynau Cyfrifiad 2021.

[Adran 4 - Cynigion ar gyfer newidynnau deilliedig newydd](#)

Gofynnir am newidynnau neu ddangosyddion newydd arfaethedig. Hefyd, gofynnir a oes gan ddefnyddwyr unrhyw anghenion eraill y gallem eu diwallu drwy ddefnydd arloesol o'r data a gasglwyd gennym drwy holiadur Cyfrifiad 2021.

[Adran 5 - Manylebau seiliau poblogaeth](#)

Gofynnir cwestiynau am y math o waith dadansoddi y byddai defnyddwyr data yn ei wneud gan ddefnyddio seiliau poblogaeth amgen a'u hanghenion o ran data poblogaethau bach.

[Adran 6 - Cynnal cyfrifiad yn ystod cyfnod o newid](#)

Gofynnir am anghenion defnyddwyr er mwyn deall sut mae'r pandemig wedi effeithio ar fannau preswyllo, gweithgarwch economaidd, cyflogaeth, teithio i'r gwaith a phynciau eraill. Gofynnir am anghenion data o ran parthau gweithleoedd a lle mae effeithiau ar y defnydd o'r data wrth wneud penderfyniadau.

[Adran 7 - Paradata](#)

Gofynnir am anghenion defnyddwyr o ran paradata ar y ffordd y gwnaethom gasglu'r data.

Ymgysylltu â rhanddeiliaid ac ymgynghori yn y dyfodol

Bydd canlyniadau'r ymgynghoriad hwn ar fanyleb allbynnau Cyfrifiad 2021 hefyd yn llywio ein nodau fel sefydliad. Mae hyn yn cynnwys cynlluniau ar gyfer ein taith tymor hwy i system ystadegol sydd wedi'i thrawsnewid yn llwyr sy'n gwneud y defnydd gorau o'r holl ddata sydd ar gael.

Ein nod yw darparu ystadegau mwy rheolaidd ac ymatebol, yn enwedig mewn ardaloedd bach. Bydd hyn yn creu mwy o ystwythder, gan addasu'n barhaus i adlewyrchu cymdeithas fodern a'r heriau newydd y mae'n eu peri. Bydd hefyd yn fodd o fonitro amrywiaeth ehangach a mwy ymatebol o newidynnau a nodweddion.

Rydym eisoes wedi dechrau'r gwaith hwn ac mae ein [trosolwg o gynnydd](#) yn amlinellu'r hyn rydym wedi'i wneud hyd yma. Byddwn yn parhau i ddarparu'r wybodaeth ddiweddaraf am y gwaith hwn. Ym mis Mehefin 2021, gwnaethom gyhoeddi ein [set](#)

[ddiweddaraf o ystadegau arbrofol ar ddosbarthiadau incwm ardaloedd bach](#). Mae'r ystadegau hyn yn cynnwys amcangyfrifon o incwm hunangyflogedig am y tro cyntaf.

Yn ddiweddarach eleni, byddwn yn lansio cam pwysig arall o ran ymgysylltu â defnyddwyr. Fel rhan o hyn, byddwn yn rhannu natur y gwaith trawsnewid rydym ni'n ei gynnig â rhanddeiliaid. Bydd hefyd yn cynnig cyfle i ni rannu'r fframwaith tystiolaeth a fydd yn llywio argymhelliad yr Ystadegydd Gwladol ynghylch dyfodol y cyfrifiad ac ystadegau o'r boblogaeth ac ystadegau cymdeithasol. Gwneir yr argymhelliad hwn erbyn diwedd 2023.

Hefyd, rydym yn cynnal cyfres o brosiectau ymchwil defnyddwyr i wella'r ffordd y gall pobl gael gafael ar gynhyrchion data Cyfrifiad 2021 a'u defnyddio. Diben yr ymchwil hon yw nodi sut y gallwn wneud data'r cyfrifiad yn fwy hygyrch a sicrhau y gwneir mwy o ddefnydd ohonynt. Ein nod yw bod data Cyfrifiad 2021 yn cael eu defnyddio gan ystod ehangach o ddefnyddwyr ac at ystod ehangach o ddibenion na data Cyfrifiad 2011. Os hoffech gymryd rhan yn yr ymchwil defnyddwyr hon, e-bostiwch ni yn census.outputs@ons.gov.uk i gael rhagor o wybodaeth.

Adran 2: Ffurf yr amserlen ar gyfer rhyddhau allbynnau a gwaith dadansoddi

Trosolwg

Anelwn at ryddhau data cyntaf Cyfrifiad 2021 ar boblogaeth Cymru a Lloegr o fewn blwyddyn i'r cyfrifiad. Yna rydym yn bwriadu rhyddhau'r holl brif ganlyniadau o fewn dwy flynedd i'r cyfrifiad. Bydd yr allbynnau hyn yn cynnwys amrywiaeth eang o gynhyrchion y gall defnyddwyr ryngweithio â nhw i gael data sy'n diwallu eu hanghenion.

Rydym wedi datblygu'r amserlen hon yn seiliedig ar adborth gan ddefnyddwyr yn dilyn Cyfrifiad 2011.

Cymerodd bron i dair blynedd i ryddhau allbynnau Cyfrifiad 2011. Yn yr adborth gan ddefnyddwyr ar allbynnau Cyfrifiad 2021, nodwyd mai un o'r prif welliannau fyddai lleihau'r amser rhwng casglu'r data a'u rhyddhau.

Bydd ein hamserlen ryddhau fyrrach ar gyfer Cyfrifiad 2021 yn sicrhau y gall sefydliadau ddefnyddio'r data i helpu i wneud penderfyniadau a darparu gwasanaethau pan fo'r wybodaeth fwyaf perthnasol. Rydym wedi galluogi hyn drwy wneud y canlynol:

- rhoi'r gorau i gasglu data ar ffurf papur yn bennaf
- gwneud y gwaith o gynhyrchu allbynnau yn fwy effeithlon
- awtomeiddio gwiriadau rheoli datgelu

Am y tro cyntaf, cafodd Cyfrifiad 2021 ei gynnal ar lein yn bennaf, gan ei wneud yn fwy cyfleus i'w gwblhau i'r rhan fwyaf o'r boblogaeth. Er mwyn sicrhau bod y cyfrifiad yn cynnwys pawb, gwnaethom gynnig ystod lawn o wasanaethau cymorth, gan gynnwys darparu holiaduron papur lle y bo angen. Rhoddodd y ganolfan gyswllt arweiniad a chymorth dros y ffôn a thrwy wasanaethau digidol fel gwe-sgwrsio a'r cyfryngau cymdeithasol. Gwnaethom hefyd ddarparu holiaduron y cyfrifiad mewn Braille ac Iaith Arwyddion Prydain.

Wrth brosesu data Cyfrifiad 2021, byddwn yn defnyddio ein Llwyfan Mynediad i Ddata newydd, sydd wedi'i greu i ddiwallu anghenion sefydliad ystadegau gwladol. Bydd technolegau newydd yn helpu gyda'r gwaith cychwynnol o brosesu ymatebion mewn amser real, gan olygu y gellir gwneud gwaith dadansoddi ac addasu'r broses o gasglu data os oes angen. Yna gallwn ddilyn yr un trywydd gyda'n hymarferion casglu data eraill. Gallai hyn wella ansawdd ystadegol ac amseroldeb allbynnau.

Bydd gweithdrefnau rheoli datgelu ystadegol yn cynnwys y canlynol:

- addasu rhywfaint o'r data cyn rhyddhau'r ystadegau, gan ddefnyddio dulliau fel cyfnewid cofnodion, rhyw fath o ddull aflonyddu celloedd neu atal
- cyfyngu ar allbynnau drwy symleiddio neu grwpio data; er enghraifft, darparu gwybodaeth ar gyfer grwpiau oedran cyfanredol

- cyfuno gwybodaeth er mwyn sicrhau mai dim ond ar ffurf nad yw'n datgelu y darperir data, er enghraifft drwy grwpio categorïau o ddata neu ond darparu gwybodaeth ar gyfer ardaloedd daearyddol mwy

Rhoddir rhagor o wybodaeth am brosesu data a rheoli datgelu ystadegol ym [Mhapur Gwyn Cyfrifiad 2021](#).

Hefyd, rydym wedi ceisio lleihau'r amser mae'n ei gymryd i ni ryddhau data ar gyfer ardaloedd daearyddol haen is a rhai pynciau. Gwnaed hyn mewn ymateb i adborth a dynnodd sylw at hyn fel maes i'w wella yn dilyn Cyfrifiad 2011. Y nod yw darparu data ar lefel Ardaloedd Cynnyrch ar gam cyntaf yr amserlen ryddhau pan fyddwn yn cyhoeddi crynodebau o bynciau. Ardaloedd Cynnyrch yw'r ardaloedd daearyddol lleiaf y bydd allbynnau safonol ar gael ar eu cyfer. Fel rheol mae'r rhain yn cynnwys tua 100 o gartrefi.

Ar y cam cyntaf hwn, rydym yn cynnig rhyddhau data a gwaith dadansoddi fesul pwnc mewn modd graddol. Drwy gymryd llai o amser i gyhoeddi'r datganiadau cychwynnol hyn, bydd defnyddwyr yn cael y set lawn o fanylion, o safbwynt daearyddol a phynciol, yn gynnar iawn. Byddwn yn cyfuno'r data hyn i greu proffiliau ardal.

Ar bob cam rhyddhau, bydd y cynhyrchion yn mynd yn fwy cymhleth. Mae hyn yn golygu bod pob cynnyrch yn cael ei ryddhau cyn gynted ag y bo modd. Caiff pob cam ei drafod yn fanylach yn ddiweddarach yn yr adran hon.

Ar ail gam yr amserlen ryddhau, byddwn yn cyhoeddi data amlamrywedd. Mae'r allbynnau hyn yn cyfuno newidynnau i'n galluogi i ystyried a deall yn llawn y cydberthnasau rhyngddynt. Ein nod yw cynhyrchu allbynnau yr holl ffordd i lawr i'r ardaloedd daearyddol lleiaf fel rhan o'r datganiadau hyn.

Ar drydydd cam yr amserlen ryddhau, byddwn yn cyhoeddi'r cynhyrchion ychwanegol, gan gynnwys data ar gyfer poblogaethau amgen a bach, setiau data tarddiad-cyrchfan, a microdata.

Ar bob cam, byddwn yn cyhoeddi sylwadau neu waith dadansoddi ystadegol ochr yn ochr â'r data er mwyn eu cefnogi a'u hegluro.

Mae Ffigur 1 yn dangos sut mae'r cynigion hyn yn dod ynghyd i ffurfio "siâp" yr amserlen ar gyfer rhyddhau allbynnau a gwaith dadansoddi Cyfrifiad 2021. Bydd union amseriad rhyddhau allbynnau yn dibynnu ar waith prosesu a sicrhau ansawdd data'r cyfrifiad a chaiff ei gyhoeddi yn agosach at yr amser rhyddhau.

Ffigur 1: Yr amserlen ar gyfer rhyddhau allbynnau Cyfrifiad 2021

Mis Mawrth 2022 i fis Mawrth 2023

Cam 1

Canfyddiadau cychwynnol y cyfrifiad Amcangyfrifon cenedlaethol o'r boblogaeth wedi'u talgrynnu	
Amcangyfrifon o'r boblogaeth a chartrefi Amcangyfrifon awdurdod lleol heb eu talgrynnu, rhyw yn ôl oedran	
Crynodebau o bynciau Rhyddhau data seiliedig ar bwnc syml a'r sylwadau cysylltiedig yn raddol <ol style="list-style-type: none">1. Demograffeg a mudo2. Grŵp ethnig, hunaniaeth genedlaethol, iaith a chrefydd3. Cyfeiriadedd rhywiol a hunaniaeth o ran rhywedd4. Iechyd, anabledd a gofal di-dâl5. Tai6. Y farchnad lafur a theithio i'r gwaith7. Addysg8. Cyn-filwyr	Proffiliau ardal Crynodeb syml o ddata'r cyfrifiad ar gyfer ardal ddaearyddol ddedol

Cam 2

Tablau 'Parod' a thablau 'Creu eich hun' Data amlamrywedd ac wedi eu croesdablu	
---	--

Cam 3

Seiliau poblogaeth amgen Ee poblogaethau diwrnod gwaith neu y tu allan i'r tymor	Tablau poblogaethau bach Ee Jain, Nepalaidd	Dealltwriaeth ddadansoddol Adroddiadau dadansoddol manwl yn archwilio meysydd polisi ac is-boblogaethau penodol
Data tarddiad-cyrchfan Ee data teithio i'r gwaith neu fudo mewnol	Microdata Data lefel cofnodion unigolion a chartrefi di-enw	

Ar ôl mis Mawrth 2023

Data'r DU Data Cymru, Lloegr, Gogledd Iwerddon a'r Alban	Gwaith dadansoddi data hydredol a chysylltiedig Dadansoddi drwy amser ac â ffynonellau data eraill
--	--

Ardaloedd daearyddol

Ardaloedd daearyddol a gaiff eu cynnwys mewn datganiadau

Ddiwedd 2020, gwnaethom gynnal ymgynghoriad ar wahân ar [bolisi, cynhyrchion a gwasanaethau ardaloedd daearyddol allbynnau Cyfrifiad 2021](#). Yn gynharach eleni, gwnaethom gyhoeddi ein hymateb ffurfiol.

Rhoddir gwybodaeth fwy cyffredinol am yr ardaloedd daearyddol a ddefnyddiwyd i ategu data 2011, y mae dull 2021 yn bennaf seiliedig arnynt, mewn [trosolwg o'r ardaloedd daearyddol amrywiol a ddefnyddiwyd gennym i helpu i gynhyrchu ystadegau Cyfrifiad 2011](#). Mae hyn yn cynnwys diffiniadau a disgrifiadau o Ardaloedd Cynnyrch, sef ein hardal ddaearyddol ystadegol leiaf.

Rydym yn bwriadu parhau i ddefnyddio Ardaloedd Cynnyrch fel prif ardal ddaearyddol allbynnau Cyfrifiad 2021. Byddwn yn cynhyrchu allbynnau ar gyfer yr ardaloedd daearyddol a gefnogir fwyaf drwy gyfuno Ardaloedd Cynnyrch, ar sail ffit orau. Disgrifir y dull o benderfynu ar y ffit orau ym [Mholisi Ardaloedd Daearyddol Gwasanaeth Ystadegol y Llywodraeth](#).

Byddwn yn adolygu Ardaloedd Cynnyrch yn seiliedig ar ddata Cyfrifiad 2021 ar y boblogaeth a chartrefi. Yna byddwn yn eu cyfuno neu'n eu rhannu fel y bo angen er mwyn sicrhau eu bod yn aros o fewn y trothwyon sefydledig ar gyfer y boblogaeth a chartrefi. Rydym ni'n disgwyl y bydd tua 5% o newid cyffredinol rhwng Ardaloedd Cynnyrch o gymharu â 2011, gan gynnwys rhywfaint o waith wedi'i dargedu i ailgysoni Ardaloedd Cynnyrch fel eu bod yn cyd-fynd yn well â ffiniau wardiau a phlwyfi.

Bydd y prif allbynnau ar gyfer plwyfi yn seiliedig ar Ardaloedd Cynnyrch. Fodd bynnag, bydd rhywfaint o waith targedu i ailgysoni Ardaloedd Cynnyrch er mwyn dilyn ffiniau presennol wardiau a phlwyfi yn well. Rydym yn cydnabod bod rhai plwyfi yn llai nag Ardaloedd Cynnyrch, ac rydym yn edrych i weld sut y gallem lunio set gryno o wybodaeth ar gyfer yr ardaloedd llai hyn.

Bydd data Parciau Cenedlaethol yn defnyddio ardaloedd daearyddol penodol yn unol â 2011. Hefyd, rydym ni'n bwriadu cynhyrchu cyfrifiadau syml o'r boblogaeth ar gyfer codau post, fel y gwnaethom yn dilyn Cyfrifiad 2011.

Rydym yn anelu at sicrhau bod allbynnau'r cyfrifiad ar gyfer ardaloedd daearyddol allweddol ar gael yn gynnar yn yr amserlen ryddhau, ar ôl datganiadau cychwynnol data Cyfrifiad 2021. Mae hyn yn wahanol i Gyfrifiad 2011, lle cafodd y mathau o ardaloedd daearyddol a'u manylion eu rhyddhau fesul cam. Mae'r nod hwn yn uchelgeisiol, a byddwn yn gwneud y penderfyniadau terfynol am hyn cyn cyhoeddi amserlen ryddhau derfynol ym mis Chwefror 2022.

Os bydd angen i ni gynhyrchu allbynnau ar gyfer rhai o'r ardaloedd daearyddol allweddol yn ddiweddarach na rhai eraill, rydym yn cynnig blaenoriaethu amcangyfrifon ar gyfer ardaloedd daearyddol gweinyddol ac ystadegol i lawr i lefel Ardaloedd Cynnyrch gyntaf. Bydd hyn yn cynnwys, er enghraifft, Awdurdodau Lleol, Ardaloedd Cynnyrch Ehangach Haen Is ac Ardaloedd Cynnyrch Ehangach Haen Ganol. Yn dilyn y datganiadau hyn, byddwn yn cynhyrchu amcangyfrifon ar gyfer ardaloedd daearyddol ychwanegol, fel ardaloedd iechyd ac Etholaethau Seneddol.

Ffiniau

Bydd holl allbynnau Cyfrifiad 2021 yn adlewyrchu'r ardaloedd daearyddol sy'n bodoli ym mis Mai 2022, yn hytrach nag ar Ddiwrnod y Cyfrifiad, sef 21 Mawrth 2021. O ganlyniad, rydym ni'n disgwyl y bydd allbynnau'r cyfrifiad yn adlewyrchu unrhyw newidiadau i wardiau a gyflwynir ar gyfer yr etholiadau arfaethedig ym mis Mai 2022. Mae hyn yn gyson â thrywydd allbynnau Cyfrifiad 2011.

Er mwyn atal datgelu gwybodaeth gyfrinachol am bobl a gweithleoedd, byddwn yn adeiladu ar yr hyn a wnaed yng Nghyfrifiad 2011. Mae hyn yn golygu y byddwn yn darparu tablau chwilio i ddefnyddwyr sy'n mapio pob Ardal Gynnyrch yn erbyn amrywiaeth o ardaloedd daearyddol eraill, ar sail ffit orau. Bydd hyn yn creu amcangyfrifon data gorau ar gyfer ardaloedd daearyddol newydd, fel wardiau sydd wedi newid.

Ar gyfer Cyfrifiad 2021, bydd y canllawiau yn awgrymu defnyddio lefelau uwch o ardaloedd daearyddol er mwyn creu ardaloedd daearyddol eraill lle y bo modd, yn hytrach nag ychwanegu pob Ardal Gynnyrch unigol at ei gilydd. Y rheswm dros hyn yw bod y dull aflonyddu allweddol celloedd bach y byddwn yn ei ddefnyddio ar gyfer data Cyfrifiad 2021 yn cael llai o effaith ar ardaloedd mwy o faint. Mae gan yr ardaloedd hyn gyfrifiadau uwch ac maent yn debygol o ddatgelu llai. Bydd hyn yn arwain at gyn lleied â phosibl o wahaniaethau bach mewn cyfansymiau y mae rheoli datgelu ystadegol yn eu creu. Mae angen yr haen ychwanegol hon o ddiogelwch fel bod gan ddefnyddwyr yr hyblygrwydd i greu eu tablau eu hunain.

Rydym yn cydnabod y gall rhai ffiniau daearyddol newid dros amser. Er bod y gyfradd newid gyffredinol ar gyfer ardaloedd daearyddol yr effeithir arnynt yn gymharol isel, gall gael effaith fawr mewn ardaloedd penodol. Lle bydd newidiadau mawr i ffiniau ar ôl rhyddhau allbynnau'r cyfrifiad, byddwn yn ystyried darparu rhai allbynnau diwygiedig ar ffurf tablau parod os bydd defnyddwyr yn dangos bod eu hangen nhw ddigon. Er enghraifft, efallai y gwnawn hyn os gwneir newidiadau sylweddol yn dilyn [adolygiad Comisiwn Ffiniau i Loegr 2023 o ffiniau etholiadol](#). Disgwylir i'r Comisiwn gyhoeddi ei adroddiad terfynol ym mis Mehefin 2023.

Hefyd, gall defnyddwyr ofyn am [dablau wedi'u comisiynu](#) ar gyfer yr ardaloedd newydd hyn, os hoffent wneud hynny. Byddwn yn asesu'r ceisiadau hyn fesul achos a bydd angen talu ffi am gynhyrchu'r tablau.

Hoffem wybod eich barn am y dull arfaethedig o ddarparu allbynnau i adlewyrchu newidiadau i ffiniau ar ôl mis Mai 2022. Hefyd, hoffem wybod a fydd angen data a gynhyrchir ar gyfer gwahanol ffiniau daearyddol arnoch.

Cam 1: Canfyddiadau cychwynnol a chrynodebau o bynciau

Canfyddiadau cychwynnol

Ein nod yw rhyddhau canfyddiadau cychwynnol y cyfrifiad o fewn 12 mis i'r cyfrifiad. Mae'r rhain yn debygol o fod yn amcangyfrifon cenedlaethol o'r boblogaeth sydd wedi'u talgrynnu ar gyfer Cymru a Lloegr.

Bwriadwn i'r rhain gael eu dilyn cyn gynted â phosibl gan amcangyfrifon manylach o'r boblogaeth a chartrefi sydd heb eu talgrynnu, yn ôl oedran a rhyw, ar gyfer Cymru a Lloegr ar lefel awdurdod lleol. Byddwn yn cynhyrchu [amcangyfrifon canol blwyddyn o'r boblogaeth](#) ar wahân ar gyfer y DU. Byddant wedi'u dosbarthu yn ôl awdurdod lleol, rhyw ac oedran.

Crynodebau o bynciau

Yna rydym yn bwriadu mynd ati i ryddhau crynodebau o bynciau yn raddol. Caiff y rhain eu darparu ar ffurf tablau unamryweb ar y cyfan, sy'n golygu mai dim ond data o un newidyn a gynhwysir. Er enghraifft, crefydd neu iechyd cyffredinol. Mae'r rhain yn debyg o ran cysyniad i Ystadegau Cyflym 2011. Byddwn yn gallu darparu'r tablau a gaiff eu llunio ar un newidyn ar lefel fwyaf manwl y dosbarthiad.

Ar y cam hwn, anelwn at lunio'r tablau hyn i lawr i lefel Ardal Gynnyrch ac i bob ardal ddaearyddol gael ei diffinio gan ddefnyddio dull ffit orau Ardal Gynnyrch. Os na fydd hyn yn bosibl am resymau gweithredol, byddwn yn rhyddhau'r data hyn cyn gynted â phosibl ar ôl y cam hwn.

Rydym yn cynnig cwmpasu crynodebau o bynciau, yn y drefn a roddir, ar gyfer y meysydd canlynol:

1. demograffeg a mudo
2. grŵp ethnig, hunaniaeth genedlaethol, iaith a chrefydd
3. cyfeiriadedd rhywiol a hunaniaeth o ran rhywedd
4. iechyd, anabledd a gofal di-dâl
5. tai
6. y farchnad lafur a theithio i'r gwaith
7. addysg
8. cyn-filwyr y lluoedd arfog

Bydd yr holl dablau ar y cam hwn yn cael eu llenwi yn seiliedig ar y boblogaeth sydd fel

arfer yn byw yng Nghymru a Lloegr. Ni fydd tablau yn cynnwys cyfansymiau nac is-gyfansymiau.

Darperir sylwadau, a fydd yn manylu ar y data ac yn darparu gwybodaeth gyd-destunol ategol, gyda phob un o'r datganiadau hyn. Gallai'r wybodaeth hon ddarparu cyd-destun ar gyfer unrhyw newidiadau sylweddol i'r pynciau hyn ers 21 Mawrth 2021, pan atebodd pobl gwestiynau'r cyfrifiad. Fodd bynnag, mae'n rhy gynnar i wybod pa wybodaeth gyd-destunol ychwanegol y gallem ei rhoi mor gynnar â hyn yn yr amserlen ryddhau.

Ar hyn o bryd rydym yn edrych ar y cynhyrchion y gallem eu defnyddio i ddarparu'r data a'r sylwadau, ac rydym yn cynnal ymchwil defnyddwyr i lywio'r gwaith o'u cynllunio. Mae'r cynhyrchion hynny yn debygol o gynnwys delweddau data rhyngweithiol, sy'n cyflwyno'r data mewn ffyrdd arloesol a hygyrch ar gyfer gwahanol fathau o ddefnyddwyr. Os hoffech gymryd rhan yn y gwaith o ddatblygu'r cynhyrchion hyn, e-bostiwch ni yn census.outputs@ons.gov.uk i gael rhagor o wybodaeth.

Gellir gweld manylebau arfaethedig y tablau ar gyfer datganiadau cam un yn nhab "Topic summaries" y ddogfen 'Draft proposals for outputs data content'. Mae'r ddogfen hon ar gael yn yr adran "dolenni cysylltiedig" o [Census 2021 outputs consultation](#).

Hoffem wybod a yw'r drefn a argymhellir ar gyfer y crynodebau o bynciau a manylebau arfaethedig y tablau yn diwallu eich anghenion.

Proffiliau ardal

Byddwn yn defnyddio'r data o'r crynodebau o bynciau i greu proffiliau ardal dynamig. Bydd y rhain yn dwyn ynghyd wybodaeth ddethol o'r cyfrifiad mewn ystod eang o bynciau ar gyfer ardal benodol. Byddant ar gael ar gyfer ardaloedd daearyddol lle rydym wedi cyhoeddi data. Bydd proffiliau ardal yn galluogi defnyddwyr i gymharu'r darlun lleol a chenedlaethol a darperir data tebyg i'r hyn a gafwyd yn yr Ystadegau Allweddol yn 2011.

Bydd amrywiaeth o ardaloedd daearyddol ar gael. Rydym yn anelu at ddarparu'r proffiliau ardal hyn ar gyfer amrywiaeth o lefelau daearyddol ledled Cymru a Lloegr i lawr i Ardaloedd Cynnyrch o'r cychwyn. Os na fydd hyn yn bosibl am resymau gweithredol, byddwn yn ychwanegu lefelau ychwanegol o ardaloedd daearyddol pan fyddant ar gael.

Mae'r proffiliau ardal hyn yn debyg o ran cysyniad i'r rhai sydd ar gael yn [Adroddiadau Ardal Nomis](#).

Rydym wedi darparu manylebau arfaethedig y proffiliau ardal yn nhab "Area profiles" y ddogfen 'Draft proposals for outputs data content', sydd ar gael yn yr adran "dolenni cysylltiedig" o [Census 2021 outputs consultation](#).

Hoffem wybod a yw manylebau'r proffiliau ardal yn diwallu eich anghenion fel defnyddiwr data.

Bydd y prif allbynnau ar gyfer plwyfi, neu gymunedau yng Nghymru, yn seiliedig ar Ardaloedd Cynnyrch. Mewn rhai achosion, mae plwyfi yn llai o faint nag Ardaloedd Cynnyrch. O ganlyniad, ni ellir eu cynhyrchu gan ddefnyddio polisi ffit orau Ardaloedd Cynnyrch. Er mwyn darparu gwybodaeth ar gyfer y plwyfi bach penodol hyn, byddwn yn ystyried cynhyrchu set ychwanegol o broffiliau plwyfi a chymunedau ochr yn ochr â'r prif allbynnau. Byddai'r rhain yn cynnwys set gryno o wybodaeth ar gyfer yr ardaloedd llai hyn. Byddem yn cynhyrchu'r rhain ar gyfer pob plwyf a chymuned sydd ag o leiaf 50 o bobl, yn debyg i'r rhai a gynhyrchwyd o Gyfrifiad 2001. Hefyd, gallem ddarparu gwybodaeth ychwanegol, sylfaenol iawn am nifer y trigolion a chartrefi ar gyfer unrhyw blwyf sydd islaw'r trothwy hwnnw.

Hoffem wybod a oes angen set ychwanegol o broffiliau arnoch i roi data cryno ar gyfer pob plwyf a chymuned.

Cam 2: Data amlamrywedd ar gyfer y sail boblogaeth preswylwyr arferol

Data amlamrywedd

Ar y cam hwn o'r amserlen ryddhau, byddwn yn cyhoeddi'r data amlamrywedd mwy cyfoethog. Gall defnyddwyr data ddefnyddio'r allbynnau hyn i gyfuno newidynnau ac felly ystyried a deall yn llawn y cydberthnasau rhyngddynt.

Anelwn at gynhyrchu'r allbynnau hyn, ar ffurf tablau, i lawr i lefel Ardal Gynnyrch. Ar y cam hwn, byddwn yn gwneud hyn ar gyfer pob ardal ddaearyddol a gaiff ei diffinio gan ddefnyddio dull ffit orau Ardal Gynnyrch.

Yn 2011, gwnaethom ddarparu hyn mewn dwy brif set o dablau a gynlluniwyd ar gyfer gwahanol lefelau o ardaloedd daearyddol. Yn gyffredinol, roedd y tablau Nodweddion Lleol ar gael ar gyfer lefel Ardaloedd Cynnyrch ac uwch, ond roedd y tablau hyn yn cynnwys dosbarthiadau llai manwl o'r nodweddion a gwmpaswyd ganddynt. Yn yr un modd, roedd y tablau Nodweddion Manwl ar gael ar y cyfan ar gyfer Ardaloedd Cynnyrch Ehangach Haen Ganol ac uwch. Roedd y tablau hyn yn cynnwys dosbarthiadau mwy manwl o'r nodweddion a gwmpaswyd ganddynt.

Bydd model 2021 ychydig yn wahanol i 2011. Rydym yn galluogi defnyddwyr i greu eu tablau eu hunain, ochr yn ochr â darparu set o dablau parod.

Bydd hyn yn rhoi hyblygrwydd i ddefnyddwyr mewn tair prif ffordd, sy'n cynnwys y canlynol:

- gadael iddynt ddewis a ydynt am ddewis tabl parod neu greu eu tabl eu hunain
- eu galluogi i ddewis pa newidynnau o'r cyfrifiad i'w cyfuno wrth greu eu tablau eu hunain
- eu galluogi i fynd i fwy o fanylder ar gyfer ardaloedd llai na'r hyn a oedd yn bosibl yn 2011 lle nad yw'n peryglu cyfrinachedd ymatebwyr

Bydd yr holl dablau ar y cam hwn yn cael eu llenwi yn seiliedig ar y boblogaeth preswylwyr arferol yng Nghymru a Lloegr.

Ni fydd tablau yn cynnwys cyfansymiau nac is-gyfansymiau. Byddwn yn defnyddio'r dull aflonyddu allwedd celloedd bach ar gyfer data Cyfrifiad 2021 fel rhan o'r fethodoleg rheoli datgelu. Dylai defnyddwyr data nodi y gall hyn arwain at amcangyfrifon ychydig yn wahanol yn dibynnu ar y ffordd y cafodd y tablau eu diffinio.

Tablau parod

Yn gyffredinol, bydd tablau parod ar gam dau ar gael i lawr i lefel Ardaloedd Cynnyrch. Byddant ar gael ar gyfer pob ardal yn y lefel ddaearyddol y cânt eu rhyddhau ar ei chyfer. Mae hyn yn golygu y gall defnyddwyr fod yn sicr, pan fyddant yn gofyn am dabl, y byddwn yn ei ddarparu ar gyfer pob ardal y gofynnir amdani.

Mae llawer o'r tablau parod rydym yn eu cynnig yn debyg i'r tablau Nodweddion Lleol a gyhoeddwyd yn dilyn Cyfrifiad 2011, a gellir eu cymharu â nhw. Hefyd, rydym yn cynnig rhai tablau ychwanegol, yn dibynnu ar asesiad o risg datgelu ystadegol y data.

Yn gyntaf, rydym yn cynnig tablau ychwanegol ar gartrefi lle siaredir mwy nag un iaith a lle dilynir mwy nag un grefydd. Ym mhob achos, rydym yn cynnig tri thabl newydd ar y canlynol:

- deiliadaeth
- grŵp ethnig person cyswllt y cartref
- galwedigaeth person cyswllt y cartref

Unigolyn mewn cartref sy'n bwynt cyswllt ar gyfer cynhyrchu ystadegau deilliedig pellach yw person cyswllt y cartref. Gellir hefyd nodweddu cartref cyfan yn seiliedig ar nodweddion person cyswllt y cartref. Mae [geirfa Cyfrifiad 2011](#) yn egluro sut rydym yn dewis person cyswllt y cartref ar gyfer amrywiaeth o fathau o gartrefi. Rydym wedi cynnwys y tablau hyn er mwyn diwallu'r angen am ragor o wybodaeth am amrywiaeth ddiwylliannol mewn cartrefi.

Yn ail, rydym yn cynnig tablau ar gyfer y cwestiynau newydd ar gyfeiriadedd rhywiol, hunaniaeth o ran rhywedd a chyn-filwyr yn y lluoedd arfog.

Mae tab “Ready made tables” y ddogfen ‘Draft proposals for outputs data content’ yn cynnwys manylebau arfaethedig yr holl dablau parod. Mae’r ddogfen hon ar gael yn yr adran “dolenni cysylltiedig” o [Census 2021 outputs consultation](#). Mae'r manylebau hyn yn cynnwys y lefelau daearyddol y bydd y data ar gael ar eu cyfer.

Hoffem wybod a yw manylebau'r tablau parod yn diwallu eich anghenion.

Creu eich tablau eich hun gan ddefnyddio setiau data hyblyg

Bydd defnyddwyr data yn gallu cyfuno newidynnau mewn ffyrdd newydd oherwydd yr opsiwn i greu eu tablau eu hunain gan ddefnyddio setiau data hyblyg. Mae'r system o greu eich tablau eich hun yn cymryd ceisiadau defnyddwyr, yn creu'r allbynnau ac yn defnyddio dull rheoli datgelu ar gyfer y data. Yn olaf, mae'n cynnal gwiriadau i weld a allai'r allbynnau ddatgelu manylion ac, felly, a all y defnyddiwr eu cael ai peidio.

Mae hyn yn golygu, ar gyfer unrhyw gais penodol am ddata, y gall data gael eu darparu ar gyfer rhai o'r ardaloedd y gofynnir amdanynt ond nid pob un. Mae hyn yn fwy tebygol o ddigwydd lle mae defnyddwyr wedi gwneud y canlynol:

- cyfuno sawl newidyn
- gofyn am y dosbarthiadau mwyaf manwl
- gofyn am ardaloedd daearyddol llai

Bydd y broses o greu data yn y fath fodd yn broses iteraidd i ddefnyddwyr. Disgwylir i ddefnyddwyr arbrofi gyda'r hyn a all gael ei ddarparu ar gyfer pob ardal. Fel y cyfryw, mae'r manylebau ar gyfer y tablau y bydd defnyddwyr yn eu creu eu hunain, a fydd ar gael i ddefnyddwyr ddewis ohonynt, yn set ddangosol o newidynnau a dosbarthiadau. Nid yw'n golygu y bydd defnyddwyr yn gallu cael y data y gofynnir amdanynt.

Fel canllaw, os bydd un agwedd ar dabl yn mynd yn fwy cymhleth, mae'n debygol y bydd angen i agwedd arall fynd yn llai cymhleth. Mae hyn yn debyg i'r gydberthynas rhwng tablau Nodweddion Lleol a Nodweddion Manwl Cyfrifiad 2011.

Mae tab “Build your own tables” y ddogfen ‘Draft proposals for outputs data content’ yn cynnwys manylebau arfaethedig y setiau data hyblyg. Mae’r ddogfen hon ar gael yn yr adran “dolenni cysylltiedig” o [Census 2021 outputs consultation](#).

Hoffem wybod a yw'r manylebau ar gyfer creu eich tablau eich hun gan ddefnyddio setiau data hyblyg yn diwallu eich anghenion.

Gwaith dadansoddi'r cyfrifiad

Byddwn yn cyhoeddi sylwadau, gwaith dehongli, a gwaith dadansoddi manylach o ddata newydd y cyfrifiad ar wefan SYG. Bydd hyn yn ategu datganiadau data newydd a chaiff

delweddau data rhyngweithiol eu cyflwyno ar y cyd. Bydd hyn yn rhoi sylwadau diduedd, llawn gwybodaeth i ddefnyddwyr er mwyn deall ein poblogaeth ac anghenion eu cymunedau lleol yn well. Bydd hefyd yn llywio gwaith polisi cyhoeddus a'r gwaith o ddarparu gwasanaethau cyhoeddus.

Yn unol â'r datganiadau data, bydd gwaith dadansoddi'r cyfrifiad yn mynd yn fwy cymhleth wrth i'r rhaglen fynd rhagddi ac wrth i setiau data newydd y cyfrifiad gael eu cyhoeddi. Wrth i'r lefel o fanylder yn y data a gyhoeddir gynyddu, bydd y gwaith dadansoddi yn treiddio'n ddyfnach, a chaiff gwell dealltwriaeth ei meithrin.

Ar gamau cynharach, rydym yn bwriadu darparu gwaith dadansoddi ar gyfer y prif seiliau poblogaeth, gan gynnwys preswylwyr arferol, cartrefi ac anheddau. Ar gamau diweddarach, bydd y cynlluniau hefyd yn cynnwys gwaith dadansoddi gan ddefnyddio seiliau poblogaeth amgen, fel poblogaethau diwrnod gwaith a'r tu allan i'r tymor. Trafodir y seiliau poblogaeth hyn yn fanwl yn "Adran 5: Manylebau seiliau poblogaeth".

Bydd y gwaith dadansoddi arfaethedig ar gam dau yn ceisio cyflawni llawer o'r ymrwymadau dadansoddol ym [Mhapur Gwyn Cyfrifiad 2021](#) ym mis Rhagfyr 2018 lle nad oes angen cysylltu â ffynonellau data eraill. Caiff y cynigion hyn o ran y gwaith dadansoddi eu hadolygu yn dilyn adborth gan ddefnyddwyr a phrofion hyfywedd.

Trafodir y cynlluniau dadansoddi hyn yn fanylach yn "Adran 3: Prif newidiadau i newidynnau o gymharu â Chyfrifiad 2011". Mae'r adran hon hefyd yn cynnwys cwestiynau am y graddau y mae'r cynlluniau hyn yn diwallu anghenion defnyddwyr. Mae'n rhy gynnar i ddweud pryd yn union y byddwn yn rhyddhau cynhyrchion dadansoddi gwahanol, felly trafodir yr holl waith dadansoddi ar gyfer camau un i dri gyda'i gilydd.

Hefyd, hoffem wybod beth yw eich anghenion mewn perthynas â dadansoddi holl bynciau'r cyfrifiad.

Cam 3: Seiliau poblogaeth amgen, data tarddiad-cyrchfan a microdata

Cyn cam tri, bydd yr holl ddata a gaiff eu rhyddhau gennym yn seiliedig ar y boblogaeth breswyl arferol. Ar drydydd cam yr amserlen ryddhau, byddwn yn cynhyrchu cynhyrchion data eraill.

Mae hyn yn cynnwys data ar gyfer poblogaethau amgen a bach a setiau data llif tarddiad-cyrchfan sy'n edrych ar batrymau mudo a chymudo. Byddwn hefyd yn darparu samplau o ficrodata at ddibenion ymchwil ac yn parhau i ddadansoddi'r data a gyhoeddir.

Bydd y cyfnod hwn hefyd yn cynnwys cyflwyno [gwasanaeth comisiynu tablau](#) Cyfrifiad 2021. Lle na fydd modd i ddefnyddwyr greu'r allbynnau sydd eu hangen arnynt eu hunain, gall defnyddwyr ein comisiynu ni i'w cynhyrchu a'u cyflenwi. Byddwn yn gwneud hyn os bydd y data y gofynnir amdanynt yn pasio gwiriadau datgelu ystadegol. Codir ffi am y gwasanaeth hwn fel rheol.

Seiliau poblogaeth amgen

Mae seiliau poblogaeth amgen yn dyrannu'r rhai a gaiff eu cyfrif yn y cyfrifiad i wahanol leoliadau daearyddol lle gellid cyfrif unigolion. Ymhlith yr enghreifftiau o seiliau poblogaeth amgen mae'r canlynol:

- gweithle
- diwrnod gwaith
- y tu allan i'r tymor
- preswylwyr byrdymor

Trafodwn y cynhyrchion hyn, ac effaith pandemig y coronafeirws ar faint y poblogaethau hyn, yn "Seiliau poblogaeth amgen" yn "Adran 5: Manylebau seiliau poblogaeth". Rydym wedi cynnwys cwestiynau am y graddau y mae cynigion ar gyfer poblogaethau amgen yn diwallu anghenion defnyddwyr.

Poblogaethau bach

Nod tablau poblogaethau bach yw darparu gwybodaeth am hunaniaethau y mae gan ddefnyddwyr anghenion penodol yn eu cylch. Gall hyn fod er mwyn deall yn well y boblogaeth fechan honno neu ddadansoddi anghydraddoldebau posibl rhwng y boblogaeth fechan honno a'r boblogaeth ehangach.

Bydd y tablau hyn yn allbynnau pwrpasol, lle mae maint y boblogaeth yn y grŵp hwnnw'n golygu bod cyfyngiadau cyfrinachedd yn cyfyngu ar ryddhau manylion am y boblogaeth mewn allbynnau safonol. Dim ond aelodau o'r boblogaeth ddethol a gaiff eu cynnwys yn y tablau, nid y boblogaeth breswyl arferol gyfan. Ymhlith yr enghreifftiau o boblogaethau bach arfaethedig mae Siciaid, Cernywiaid a Jain. Mae hyn yn unol â'r hyn a wnaed ar gyfer [poblogaethau bach yn 2011](#).

Un o agweddau pwysig yr allbynnau hyn yw ein bod yn eu cynhyrchu dim ond pan fo nifer y bobl yn y boblogaeth fechan honno yn cyrraedd trothwy cytûn. Mae hyn yn lleihau'r risg o ddatgelu gwybodaeth bersonol, ac yn aml mae'n gweddu i'r poblogaethau bach hyn yn eithaf da am eu bod fel arfer wedi'u clystyru'n ddaearyddol. Trafodir y cynhyrchion hyn yn "Poblogaethau bach" yn "Adran 5: Manylebau seiliau poblogaeth". Yn yr adran honno, rydym wedi cynnwys cwestiynau am y graddau y mae cynigion ar gyfer data poblogaethau amgen yn diwallu anghenion defnyddwyr.

Data tarddiad-cyrchfan

Weithiau gelwir data tarddiad-cyrchfan yn ddata “llif”. Mae'r data hyn yn disgrifio symudiad pobl o un lleoliad i'r llall. Yn unol ag allbynnau Cyfrifiad 2011, rydym yn bwriadu rhyddhau pedwar categori gwahanol o ddata tarddiad-cyrchfan mewn cyfuniad o gynhyrchion delweddau data a thablau data.

- Data llif mudo: mudo cenedlaethol a rhyngwladol yn ystod y flwyddyn cyn Diwrnod y Cyfrifiad.
- Data llif gweithleoedd: teithio i'r gwaith yn yr wythnos cyn Diwrnod y Cyfrifiad a'r dull o deithio.
- Data llif ail gyfeiriad: lleoliad ail gyfeiriad mewn perthynas â man preswyllo arferol neu weithle unigolyn.
- Data llif myfyrwyr: patrymau mudo unigolion a oedd yn byw mewn cyfeiriadau myfyrwyr flwyddyn cyn Diwrnod y Cyfrifiad.

Fel y gwnaethom yn 2011, byddwn yn dosbarthu'r data tarddiad-cyrchfan mewn tair ffordd: cyhoeddus, wedi'u diogelu, a diogel.

O ganlyniad i effaith pandemig y coronafeirws ar lifau poblogaeth, gall data tarddiad-cyrchfan cyhoeddus ac wedi'u diogelu gynnwys nodweddion llai manwl nag yn 2011. Byddai hyn yn angenrheidiol er mwyn diogelu cyfrinachedd. Caiff effeithiau pandemig y coronafeirws ar gynhyrchion eu crybwyll yn “Adran 6: cynnal cyfrifiad yn ystod cyfnod o newid”.

Byddwn yn rhoi'r data tarddiad-cyrchfan mwyaf manwl, sef data diogel, yn ein Gwasanaeth Ymchwil Diogel. Byddant ar gael i [ymchwilwyr cymeradwy neu achrededig](#). Rydym yn dal i ystyried y dulliau mwyaf priodol o ddarparu'r data wedi'u diogelu. Fodd bynnag, maent yn debygol o gael eu cadw gan [Wasanaeth Data'r DU yn unol â chyfrifiadau blaenorol](#).

Oherwydd eu natur gymhleth, mae'n bosibl y byddwn yn cynhyrchu'r data hyn ar ôl y tablau data cyhoeddus. Byddwn yn darparu rhagor o wybodaeth yn yr amserlen lawn ar gyfer rhyddhau allbynnau, yr ydym yn bwriadu ei chyhoeddi ar ddechrau 2022. Bydd dealltwriaeth well o'r cwmpas a'r terfynau amser tebygol yn llywio'r amserlen honno.

Microdata

Samplau o gofnodion dienw ar gyfer unigolion a chartrefi yw cynhyrchion microdata, sy'n cynnwys detholiad o nodweddion cysylltiedig y cyfrifiad.

Er mwyn sicrhau bod data ar gael mor eang â phosibl ac er mwyn sicrhau bod y cyfrifiad mor fuddiol â phosibl, rydym yn bwriadu dosbarthu microdata mewn tair ffordd: cyhoeddus, wedi'u diogelu, a diogel. Byddwn yn dilyn yr un trywydd â'r hyn a nodwyd ar gyfer data tarddiad-cyrchfan. Mae hyn yn taro cydbwysedd rhwng diogelu cyfrinachedd

a sicrhau bod data yn gallu bod ar gael i amrywiaeth o ddefnyddwyr, o ddinasyddion chwilfrydig i ddadansoddwyr arbenigol.

Yn 2011, gwnaethom ddarparu “Ffeil Addysgu Microdata” ar gyfer y cyhoedd. Roedd yn cynnwys cofnodion dienw ar set gyfyngedig o newidynnau ar gyfer sampl ar hap o 1% o bobl yng nghronfa ddata allbynnau Cyfrifiad 2011. Mae ar gael i'w lawrlwytho o dan delerau'r Drwydded Llywodraeth Agored.

Rydym yn bwriadu cynhyrchu ffeil addysgu debyg sydd ar gael i'r cyhoedd ei lawrlwytho ar gyfer Cyfrifiad 2021. Y nod yw diwallu anghenion defnyddwyr drwy ddarparu ffeil microdata hygyrch nad yw'n datgelu er mwyn gwella'r defnydd o ficrodata'r cyfrifiad. Bydd hefyd yn darparu adnodd addysgol o ddata gwirioneddol i helpu i addysgu ystadegau a gwyddorau cymdeithasol.

Y samplau diogel o ficrodata sydd fwyaf manwl ac sydd â'r samplau mwyaf o ran maint. Byddwn yn eu storio yn ein Gwasanaeth Ymchwil Diogel hefyd. O ganlyniad, dim ond ymchwilwyr cymeradwy neu achrededig fydd yn gallu cael gafael arnynt er mwyn diogelu cyfrinachedd gwybodaeth bersonol. Rydym yn dal i ystyried y dulliau mwyaf priodol o ddarparu'r data wedi'u diogelu, ond mae'n debygol mai Gwasanaeth Data'r DU fydd yn eu cadw.

Yn dilyn adborth gan ddefnyddwyr, rydym hefyd yn bwriadu cynhyrchu ffeil microdata a fydd yn cyfrannu at brosiect Cyfres Microdata Defnydd Cyhoeddus Integredig Prifysgol Minnesota (IPUMS). Mae hwn yn brosiect rhyngwladol sy'n dwyn ynghyd ficrodata cyfrifiadau mwy na 100 o wledydd.

Disgrifir y cynhyrchion microdata arfaethedig sydd wedi'u diogelu ac sy'n ddiogel ar gyfer Cyfrifiad 2021 yn yr is-adrannau nesaf.

Ffeil mynediad cyhoeddus

- Maint y sampl: Hyd at 1% o unigolion
- Uned ystadegol: Personau
- Ardal ddaearyddol haen is: Rhanbarth

Ffeil rhanbarth unigol wedi'i diogelu

- Maint y sampl: Hyd at 5% o unigolion
- Uned ystadegol: Personau
- Ardal ddaearyddol haen is: Rhanbarth

Ffeil awdurdod lleol unigol wedi'i grwpio a'i diogelu

- Maint y sampl: Hyd at 5% o unigolion
- Uned ystadegol: Personau
- Ardal ddaearyddol haen is: Awdurdod lleol wedi'i grwpio

Ffeil cartref wedi'i diogelu

- Maint y sampl: Hyd at 1% o gartrefi
- Uned ystadegol: Cartrefi
- Ardal ddaearyddol haen is: Rhanbarth

Ffeil IPUMS

- Maint y sampl: Hyd at 1% o gartrefi
- Uned ystadegol: Cartrefi
- Ardal ddaearyddol haen is: Rhanbarth

Ffeil unigol ddiogel

- Maint y sampl: Hyd at 10% o unigolion
- Uned ystadegol: Personau
- Ardal ddaearyddol haen is: Awdurdod lleol

Ffeil cartref ddiogel

- Maint y sampl: Hyd at 10% o gartrefi
- Uned ystadegol: Cartrefi
- Ardal ddaearyddol haen is: Awdurdod lleol

Oherwydd natur gymhleth y cynhyrchion hyn, mae'n bosibl y byddwn yn cynhyrchu'r data hyn ar ôl y tablau data cyhoeddus. Byddwn yn cynnwys rhagor o wybodaeth yn seiliedig ar ddealltwriaeth well o'r cwmpas a'r terfynau amser tebygol, yn yr amserlen lawn ar gyfer rhyddhau allbynnau. Rydym yn bwriadu cyhoeddi'r amserlen hon ar ddechrau 2022.

Gwaith dadansoddi'r cyfrifiad

Ar gam tri, rydym ni'n cynnig parhau i ddadansoddi'r tablau amlamrywedd. Hefyd, rydym yn cynnig cynnwys adroddiadau pwnc a pholisi dadansoddol manwl ar seiliau poblogaeth amgen a bach yn ein datganiadau.

Cyhoeddir yr adroddiadau hyn ar wefan SYG. Byddant yn anelu at roi'r sylwadau mwyaf perthnasol a chraff i ddefnyddwyr am eu cymunedau. Hefyd, byddant yn ceisio helpu defnyddwyr i ddeall eu cyfansoddiad demograffig yn well a llywio'r gwaith o gyflwyno polisïau a darparu gwasanaethau.

Ceir manylion y cynigion dadansoddi yn nogfen ategol [Census 2021 analysis programme proposals \(PDF, 504.8KB\)](#). Caiff y cynigion hyn o ran y gwaith dadansoddi eu hadolygu yn dilyn adborth gan ddefnyddwyr a phrofion hyfywedd.

Ar ôl mis Mawrth 2023: Data'r DU a gwaith dadansoddi pellach

Data'r DU

Yn ogystal â chynnal y cyfrifiad a chynhyrchu allbynnau ar gyfer Cymru a Lloegr, rydym yn gyfrifol am goladu data o bedair gwlad y DU er mwyn cynhyrchu allbynnau'r DU. Mae'r allbynnau hyn yn darparu cyfansymiau ar gyfer y DU, yn ogystal â data cymaradwy ar gyfer ardaloedd bach ledled y DU.

Yn hanesyddol, mae'r cyfrifiad wedi cael ei gynnal ar yr un diwrnod ym mhedair gwlad y DU. Yna byddem yn cyfuno data o bob cyfrifiad, lle roedd y cwestiynau'n gyson, er mwyn cynhyrchu ystadegau ar gyfer y DU. Yna gwnaethom ddefnyddio'r data hyn fel llinell sylfaen ar gyfer ystadegau eraill ar lefel y DU rydym yn eu cynhyrchu.

Fodd bynnag, mae gan bob gwlad ei hanghenion gweithredol, ei defnyddwyr a'i hymatebwyr ei hun. Yn sgil pandemig y coronafeirws, gwnaeth pob gwlad ystyried a ddylid cynnal ei chyfrifiad ym mis Mawrth 2021. Yn dilyn yr adolygiad hwn, daethom i'r casgliad y dylem fwrw ati i gynnal y cyfrifiad ar 21 Mawrth 2021. Daeth Asiantaeth Ystadegau ac Ymchwil Gogledd Iwerddon (NISRA) i'r un casgliad ar gyfer Gogledd Iwerddon. Mae'r dyddiad hwn yn ein galluogi i ddefnyddio data Cyfrifiad 2021 fel llinell sylfaen i fonitro'r adferiad o'r pandemig.

Penderfynodd Llywodraeth yr Alban, o ganlyniad i bandemig y coronafeirws, y dylid symud cyfrifiad yr Alban i fis Mawrth 2022 er mwyn sicrhau allbynnau o ansawdd uchel. Mae hyn yn golygu y bydd gwahaniaeth o flwyddyn rhwng dyddiadau cyfeirio ac na chaiff canlyniadau cyntaf yr Alban eu cyhoeddi cyn mis Mawrth 2023.

Mae holl swyddfeydd y cyfrifiad yn y DU yn gweithio'n agos i ddeall sut y bydd y gwahaniaeth hwn mewn dyddiadau cyfeirio yn effeithio ar ystadegau poblogaeth a thai'r DU gyfan, o ran yr amseru a'r cwmpas.

Bob blwyddyn, rydym hefyd yn cynhyrchu [amcangyfrifon canol blwyddyn o'r boblogaeth](#) ar gyfer y DU, yn ôl awdurdod lleol, rhyw ac oedran. Bob 10 mlynedd, caiff sail yr amcangyfrifon canol blwyddyn hyn o'r boblogaeth ei hadolygu gan ddefnyddio data newydd y cyfrifiad. Byddwn yn cyflwyno amcangyfrifon o boblogaeth y DU ar gyfer canol 2021, yn seiliedig ar Gyfrifiad 2021 yng Nghymru, Lloegr a Gogledd Iwerddon, a Chyfrifiad 2011 yn yr Alban. Y flwyddyn wedyn bydd sail amcangyfrifon canol blwyddyn

o'r boblogaeth yr Alban hefyd yn cael ei hadolygu gan ddefnyddio data Cyfrifiad 2022 yr Alban.

Er ein bod yn hyderus y byddwn yn gallu cynhyrchu rhai allbynnau ar gyfer y DU, bydd yn anoddach mewn meysydd eraill. Mae'r rhain yn cynnwys y pedwar maes a nodir yma.

[Poblogaethau gweithleoedd a phoblogaethau y tu allan i'r tymor](#)

Mae'n debygol y bydd rhai mân effeithiau ar allbynnau Cymru a Lloegr ar gyfer poblogaethau gweithleoedd a phoblogaethau y tu allan i'r tymor. Yn y ddau achos, bydd llifau i ardaloedd o'r Alban ar goll.

[Allbynnau tarddiad-cyrchfan y DU](#)

Rydym wedi ystyried yr opsiynau ar gyfer cynhyrchu allbynnau tarddiad-cyrchfan y DU. Rydym wedi dod i'r casgliad ei bod hi'n annhebygol y gallwn gyfuno'r data mewn ffordd ystyrion er mwyn cynhyrchu un set ddibynadwy o allbynnau tarddiad-cyrchfan ar gyfer y DU. O ganlyniad, bydd allbynnau tarddiad-cyrchfan ar gyfer 2021 ar gael ar gyfer Cymru, Lloegr a Gogledd Iwerddon gyda'i gilydd. Bydd Cofnodion Cenedlaethol yr Alban yn cyhoeddi data ar gyfer yr Alban ar wahân.

[Data llif ail gyfeiriad](#)

Bydd data llif ail gyfeiriad yn parhau i fod ar gael ar gyfer Cymru a Lloegr yn unig, am nad yw'r Alban na Gogledd Iwerddon yn casglu'r wybodaeth hon.

[Meysydd â dyddiadau cyfeirio gwahanol](#)

Ceir enghreifftiau eraill lle gall fod newid mawr rhwng dyddiadau cyfeirio, gan gynnwys data iechyd a marchnad lafur.

Er mwyn sicrhau bod ystadegau'r boblogaeth ledled y DU a gyhoeddwn yn diwallu anghenion data ac o ansawdd digon uchel, rydym yn ymgysylltu â defnyddwyr data cyfrifiad y DU drwy ein gweithgorau. Rydym yn ystyried ffactorau fel y lefel o gysoni rhwng y gwledydd ac effeithiau'r gwahaniaeth mewn dyddiadau cyfeirio.

Er enghraifft, rydym wedi bod yn ystyried yr angen am amcangyfrifon o boblogaeth y DU ym mis Mawrth 2021 neu fis Mawrth 2022. Mae'r gwaith hwn wedi bod yn mynd rhagddo y tu hwnt i'r ymgynghoriad hwn, oherwydd y terfynau amser byr. Hyd yma, nid ydym wedi nodi angen am y cynhyrchion hyn ar ben yr amcangyfrifon canol blwyddyn o'r boblogaeth. E-bostiwch census.outputs@ons.gov.uk os hoffech fod yn rhan o'r broses hon.

Bydd Prosbectws Allbynnau llawn Cyfrifiad 2021 yn cynnwys rhagor o fanylion am ein cynlluniau ar gyfer allbynnau data'r DU. Rydym yn bwriadu ei gyhoeddi erbyn mis Chwefror 2022. Byddwn yn rhoi canllawiau i ddefnyddwyr ar gymharu data o'r gwahanol

wledydd. Rydym hefyd yn ystyried a ddylid cyflwyno data ar y cyd ar gyfer Cymru, Lloegr a Gogledd Iwerddon, a sut i wneud hynny.

Hoffem wybod a oes angen i chi gael data wedi'u cyhoeddi ar gyfer Cymru, Lloegr a Gogledd Iwerddon gyda'i gilydd, ni waeth dichonoldeb cynhyrchu allbynnau'r DU.

Gwaith dadansoddi'r cyfrifiad

Ar y cyfan, bydd gwaith dadansoddi'r cyfrifiad ar ôl mis Mawrth 2023 yn canolbwyntio ar brosiectau mwy cymhleth sy'n gofyn am gysylltu data Cyfrifiad 2021 â ffynonellau data eraill. Ymhlith y ffynonellau eraill mae cyfrifiadau blaenorol, Astudiaeth Hydredol SYG, a ffynonellau gweinyddol ac arolygon eraill y llywodraeth. Drwy hyn gallwn gynnal dadansoddiad newydd, arloesol a dyfnach o ddata'r cyfrifiad er mwyn llywio gwaith polisi a darparu gwasanaethau.

Bydd y prosiectau dadansoddi hyn yn cyflawni unrhyw ymrwymadau a wnaed ym [Mhapur Gwyn Cyfrifiad 2021](#) ym mis Rhagfyr 2018 nad ydym wedi eu cyflawni ar gamau blaenorol.

Er enghraifft, rydym yn cydnabod bod diddordeb mawr mewn data ar incwm a pha mor werthfawr y gallant fod o ran gwaith cynllunio, datblygu polisiâu a gwerthuso. Rydym wedi bod yn gweithio gyda data treth a budd-daliadau gan yr Adran Gwaith a Phensiynau a Chyllid a Thollau Ei Mawrhydi er mwyn datblygu data incwm ardal fechan a all gael eu cysylltu â'r data a gasglwyd yng Nghyfrifiad 2021. Rydym eisoes wedi cynhyrchu rhai allbynnau ymchwil, ochr yn ochr ag [ymchwil arall ar Nodweddion Poblogaeth](#) er mwyn dangos potensial y dull hwn.

Rydym yn parhau i ddatblygu'r allbynnau ymchwil hyn a gwnaethom gyhoeddi [ein set ddiweddaraf o ystadegau arbrofol ar ddosbarthiadau incwm ardal fechan](#) ym mis Mehefin 2021. Yr ystadegau hyn oedd y cyntaf i ymgorffori incwm hunangyflogedig. Ar hyn o bryd, rydym yn bwriadu cyhoeddi diweddariad pellach yn 2022. Rydym yn dal i weithio tuag at y nod o gysylltu'r data hyn yn uniongyrchol â data'r cyfrifiad yn y dyfodol.

Ceir manylion ein cynigion dadansoddi yn nogfen ategol [Census 2021 analysis programme proposals \(PDF, 504.8KB\)](#). Byddwn yn parhau i ddatblygu ac adolygu'r cynlluniau hyn yn sgil anghenion datblygol defnyddwyr, yn enwedig o ran y pandemig a phrofion dichonoldeb. Bydd barn defnyddwyr, gan gynnwys yr ymateb i'r ymgynghoriad hwn, yn llywio'r gwaith o ddatblygu'r cynlluniau hyn. Trafodwn y gwaith dadansoddi sydd wedi'i gynllunio y tu hwnt i fis Mawrth 2023 ar wahân i waith dadansoddi cam un i dri. Y rheswm dros hyn yw bod angen cysylltu â ffynonellau data eraill yn gyffredinol, gan gynnwys cyfrifiad yr Alban.

Wrth i ni barhau i drawsnewid system poblogaeth ac ystadegau'r DU, rydym yn gweithio i sicrhau bod data gweinyddol wrth wraidd ein systemau ystadegau cymdeithasol, poblogaeth a mudo. Ein nod yw bod mor radical, uchelgeisiol a chynhwysol â phosibl er mwyn gwella ansawdd, amllder, cynrychioldeb, perthnasedd, cydlyniant, hygyrchedd ac amseroldeb yr ystadegau craidd hyn.

Adran 3: Prif newidiadau i newidynnau o gymharu â Chyfrifiad 2011

Mae'r cyfrifiad bob amser wedi newid gyda'r oes er mwyn diwallu anghenion defnyddwyr yn well, drwy wneud y canlynol:

- gwneud gwell defnydd o dechnoleg
- newid a disodli cwestiynau presennol
- cyflwyno cwestiynau newydd lle y bo angen

Yn ymgynghoriad 2015, [Cyfrifiad 2021 – Barn gychwynol ar gynnwys ar gyfer Cymru a Lloegr](#), gwnaethom ofyn i ddefnyddwyr ystadegau'r cyfrifiad rannu eu barn am y pynciau y gallai holiadur Cyfrifiad 2021 eu cwmpasu. Mae'r cwestiynau a ofynnwyd yn holiadur Cyfrifiad 2021 yn adlewyrchu canfyddiadau'r ymgynghoriad hwnnw.

Mae'r adran hon yn disgrifio'r newidiadau lle bydd dosbarthiadau o newidynnau ar gael, gan gynnwys rhai achosion lle bydd ychydig yn llai o fanylion. Bydd hefyd yn disgrifio achosion lle rydym wedi gofyn cwestiynau newydd ac yn dangos yr amrywiaeth o fanylion a mewnwelediad a fydd ar gael i ddefnyddwyr.

Mae holl fanylion y gwaith a wnaethom i bennu cwestiynau Cyfrifiad 2021 ar gael ar dudalennau [Question development](#) gwefan SYG. Yn y rhan fwyaf o achosion, mae'r cwestiynau wedi aros yr un peth. Lle y gwnaed newidiadau, ar y cyfan mae'r rhain yn darparu rhagor o fanylion neu'r un manylion. Fodd bynnag, mewn ambell achos, caiff llai o fanylion eu casglu yng Nghyfrifiad 2021 nag yng Nghyfrifiad 2011.

Lle caiff yr un wybodaeth ei chasglu, ond drwy gwestiwn wedi'i addasu, ni chaiff hyn ei gynnwys yn yr ymgynghoriad hwn am nad yw'n effeithio ar yr allbynnau. Er enghraifft, yng Nghyfrifiad 2011 roedd un cwestiwn cymhleth ar gymwysterau. Ar gyfer Cyfrifiad 2021, rydym wedi gofyn cwestiynau ar wahân ar gymwysterau lefel gradd neu uwch a phrentisiaethau. Fodd bynnag, nid yw hyn wedi effeithio ar y dosbarthiadau o newidynnau. Yn yr un modd, nid ydym wedi newid y cwestiwn ar hunaniaeth genedlaethol na'r opsiynau ymateb, ond rydym wedi newid eu trefn yn Lloegr.

Bydd dosbarthiadau'r cwestiynau nad ydynt wedi newid yn aros yr un peth i raddau helaeth, ac eithrio achosion lle mae dadansoddiad o'r ymatebion sydd wedi'u hysgrifennu yn dynodi bod angen newid.

Hefyd, gwnaethom adolygu ac ailddatblygu'r holl ganllawiau ar gwestiynau. Mewn rhai achosion, mae wedi cael ychydig o effaith ar y data a gesglir. Er enghraifft, bu newid i'r canllawiau ar sut i ateb y cwestiwn am ryw. Gan nad yw'r newidiadau hyn yn effeithio ar y dosbarthiadau, nid ydym yn eu trafod yma.

Yn olaf, yn yr holiadur electronig, gwnaethom gyflwyno adnoddau chwilio wrth deipio a chwilio am gyfeiriad ar gyfer llawer o'r cwestiynau cymdeithasol-ddiwylliannol. Gwnaethom hyn er mwyn ei gwneud hi'n haws i ymatebwyr hunanddiffinio wrth gwblhau Cyfrifiad 2021 ar lein. Mae ein hadroddiad [Search-as-you-type and address look-up functionality for Census 2021](#), a gyhoeddwyd ar 21 Rhagfyr 2020, yn darparu rhagor o wybodaeth. Nid yw'r ffaith bod grŵp wedi'i gynnwys yn y rhestr chwilio wrth deipio o reidwydd yn golygu y bydd allbynnau ar gael ar gyfer y grŵp hwnnw.

Rydym yn disgwyl y bydd newid cymdeithasol ers Cyfrifiad 2011, a chyflwyno'r adnoddau chwilio wrth deipio, wedi effeithio ar ymatebion ysgrifenedig i gwestiynau ar gefndir diwylliannol. Er enghraifft, mae'n debygol y bydd newidiadau i'r ffordd y gwnaeth pobl restru eu prif iaith neu eu hunaniaeth genedlaethol. Hefyd, gwnaethom ychwanegu opsiwn ysgrifennu i'r rhai a oedd yn dewis "Affricanaidd" yn y cwestiwn grŵp ethnig, a fydd yn casglu data newydd ar y boblogaeth hon. Nid ydym wedi cynnwys y dosbarthiadau manwl ar gyfer y cwestiynau hyn yn y fanyleb. Y rheswm dros hyn yw y cânt eu llywio gan yr ymatebion ysgrifenedig yn holiadur Cyfrifiad 2021 a'r anghenion defnyddwyr a nodir yn yr ymgynghoriad hwn.

Ar gyfer pob un o'r pynciau a drafodir yn yr adran hon, rydym wedi nodi'r dosbarthiadau o newidynnau arfaethedig yn nogfen 'Draft proposals for outputs data content'. Mae'r ddogfen hon ar gael yn yr adran "dolenni cysylltiedig" o [Census 2021 outputs consultation](#). Rydym yn dal i ddatblygu'r dosbarthiadau mwyaf manwl yn seiliedig ar ymatebion Cyfrifiad 2021. O ganlyniad, nid yw'r daenlen hon yn cynnwys y dosbarthiadau o newidynnau manwl ar gyfer y cwestiynau ar gefndir cymdeithasol-ddiwylliannol. Hefyd, ceir manylion y cynigion o ran gwaith dadansoddi yn nogfen [Census 2021 analysis programme proposals \(PDF, 504.8KB\)](#).

Cwestiynau lle mae manylion wedi'u dileu

Mewn nifer bach o achosion, arweiniodd newidiadau i'r cwestiynau a ofynnwyd at gasglu llai o fanylion. Ym mhob achos lle mae llai o fanylion bellach, gwnaethom asesu nad oedd digon o angen ymhlith defnyddwyr i barhau i gasglu'r wybodaeth hon. Hefyd, gwrthbwsodd hyn y baich cynyddol ar ymatebwyr i ddarparu manylion ychwanegol, er enghraifft ynghylch pwnc newydd cyn-filwyr y lluoedd arfog. Crynhown rai o'r newidiadau pwysig o dan y saith pennawd pwnc canlynol.

Nifer yr ystafelloedd

Gwnaethom ddileu'r cwestiwn hwn. Yn hytrach, rydym wedi cael gafael ar y wybodaeth hon drwy ddata Asiantaeth y Swyddfa Brisio. Mae adroddiadau ar ein gwaith tuag at gyflawni hyn ar gael ar [dudalen "Housing characteristics" gwefan SYG](#).

Bwriad mudwr i aros

Gwnaethom gyfuno'r opsiynau, gan wahaniaethu rhwng y rhai a oedd yn bwriadu aros yn y DU rhwng tri a chwe mis a chwech a deuddeg mis, yn un opsiwn ymateb.

Cymwysterau

Gwnaethom ddwyn ynghyd holl gategoriâu Cyfrifiad 2011 ond mewn cyfres o gwestiynau wedi'i hailstrwythuro, heblaw am gymwysterau proffesiynol. Gwnaethom ofyn i ymatebwyr ddewis y cymhwyster mwyaf cyfatebol ar gyfer unrhyw gymhwyster nad oedd wedi'i restru.

Hanes diweithdra

Gwnaethom ddileu'r opsiwn i nodi'r flwyddyn olaf a weithiwyd. Yn ei le cyflwynwyd opsiynau sy'n rhannu'r rhai nad ydynt mewn gwaith ond sydd wedi gweithio'n flaenorol yn ddau grŵp. Y ddau grŵp hyn yw pobl sy'n ddi-waith am gyfnod byr, sydd wedi gweithio yn y flwyddyn ddiwethaf, a phobl sy'n ddi-waith am gyfnod hir, a wnaeth weithio ddiwethaf dros flwyddyn yn ôl.

Gweithgarwch yr wythnos diwethaf

Gwnaethom ddileu'r opsiwn "Ar gynllun hyfforddi a noddur gan y llywodraeth". Gwnaethom hyn am fod diffiniad y Sefydliad Llafur Rhyngwladol o gyflogaeth wedi newid ers 2011, gan hepgor hyfforddiant di-dâl fel math o weithgarwch economaidd.

Grŵp oedran a mathau o breswylwyr sefydliadau cymunedol

Ar y ffurflen i sefydliadau cymunedol, gwnaethom ddileu cwestiynau am grwpiau oedran a mathau o breswylwyr. Gellir deillio data ar grwpiau oedran o'r wybodaeth a gaiff ei chasglu ar holiaduron i unigolion preswylwyr.

Pobl sy'n cysgu allan

Yn 2011, cafwyd allbwn ar bobl sy'n cysgu allan yn seiliedig ar gyfrif a gwblhawyd gan staff maes y cyfrifiad. Rydym wedi dileu hyn oherwydd pryderon am ansawdd y data dan sylw. Trafodwn opsiynau ar gyfer allbynnau amgen ynghylch y boblogaeth ddigartref yn "Adran 4: Cynigion ar gyfer newidynnau deilliedig newydd posibl".

Cwestiynau newydd a dosbarthiadau cysylltiedig

Cyfeiriadedd rhywiol a hunaniaeth o ran rhywedd

Gwnaethom ofyn y cwestiynau am gyfeiriadedd rhywiol a hunaniaeth o ran rhywedd am y tro cyntaf yn 2021. Roedd y cwestiynau'n wirfoddol, a dim ond pobl 16 oed a throsodd a holwyd.

Rydym yn cynnig cynhyrchu newidynnau yn cynrychioli'r opsiynau ymateb yn y cwestiynau hyn, yn amodol ar y data yn pasio asesiadau rheoli datgelu ystadegol unwaith y bydd y data terfynol ar gael. Gan fod rhai o'r grwpiau hyn yn fach, nid ydym yn debygol o gyhoeddi'r data ar lefel Ardal Gynnyrch.

Ar gyfer cyfeiriadedd rhywiol, y dosbarthiad arfaethedig yw:

- Heterorywiol/Strêt
- Hoyw neu Lesbiaidd
- Deurywiol/Bi
- Arall

Ar gyfer hunaniaeth o ran rhywedd, y dosbarthiad arfaethedig yw:

- Ydy Hunaniaeth o ran rhywedd yr un peth â'r rhyw a gofrestrwyd pan y'i ganwyd
- Nac ydy: Hunaniaeth o ran rhywedd yn wahanol i'r rhyw a gofrestrwyd pan y'i ganwyd

Yn y ddau achos, byddai categori "heb ei ddatgan" pellach, a fyddai'n cynnwys unrhyw ymatebion na ellid eu codio a'r ymatebwyr hynny na wnaethant ateb. Yn unol â'r ffordd rydym wedi trin y cwestiwn gwirfoddol ar grefydd yn flaenorol, ni fyddwn yn priodoli atebion i'r cwestiynau hyn.

Rydym wedi cynnwys manylebau arfaethedig y tablau parod, gan gynnwys y pynciau hyn, yn nhab "Ready made tables" y ddogfen 'Draft proposals for outputs data content'. Mae'r ddogfen hon ar gael yn yr adran "dolenni cysylltiedig" o [Census 2021 outputs consultation](#). Mae'r manylebau hyn yn cynnwys y lefelau daearyddol y bydd y data ar gael ar eu cyfer.

Gan fod y posibilrwydd o ddatgelu yn fwy ar gyfer y poblogaethau hyn, mae angen i ni asesu'n ofalus pa wybodaeth ychwanegol y gallwn ei chyhoeddi ac ar gyfer pa lefelau daearyddol.

Hefyd, rydym yn datblygu dosbarthiad manylach gan ddefnyddio'r ymatebion ysgrifenedig o holiadur Cyfrifiad 2021. Oherwydd y niferoedd bach o bobl sy'n debygol o fod ym mhob categori mewn dosbarthiad mwy manwl, rydym yn ystyried y ffordd orau o allbynnu'r data hyn.

Hoffem wybod eich barn am ein cynlluniau i gynhyrchu ystadegau a gwneud gwaith dadansoddi gan ddefnyddio ymatebion i'r cwestiynau am gyfeiriadedd rhywiol a hunaniaeth o ran rhywedd.

Cyn-filwyr y lluoedd arfog

Ar gyfer Cyfrifiad 2021, gwnaethom ofyn cwestiwn newydd am wasanaeth blaenorol yn lluoedd arfog y DU. Dim ond pobl 16 oed a throsodd a holwyd. Gwnaethom greu newidyn safonol newydd er mwyn darparu amrywiaeth o allbynnau ar y boblogaeth sydd wedi gwasanaethu yn lluoedd arfog y DU o'r blaen. Y dosbarthiad arfaethedig yw:

- Wedi gwasanaethu yn y gorffennol, Rheolaidd
- Wedi gwasanaethu yn y gorffennol, lluoedd arfog wrth gefn
- Wedi gwasanaethu yn y gorffennol, lluoedd arfog rheolaidd ac wrth gefn
- Dim angen cod

Mae'r categori "Dim angen cod" yn cynnwys y rhai sydd erioed wedi gwasanaethu a'r rhai sy'n gwasanaethu ar hyn o bryd. Hefyd, rydym yn ymchwilio i ddichonoldeb dau newidyn newydd.

Byddai'r newidyn deilliedig newydd arfaethedig cyntaf yn dynodi a oedd person cyswllt y cartref wedi gwasanaethu yn lluoedd arfog y DU o'r blaen. Byddai ganddo'r un categorïau â'r newidyn safonol a ddisgrifir uchod.

Byddai'r ail newidyn deilliedig newydd arfaethedig yn dynodi nifer y cyn-bersonél yn lluoedd arfog rheolaidd ac wrth gefn y DU a oedd yn byw mewn cartref. Y dosbarthiad arfaethedig symlaf yw:

- Dim cyn-bersonél lluoedd arfog y DU yn y cartref
- Un neu fwy o gyn-bersonél lluoedd arfog y DU yn y cartref

Fodd bynnag, rydym yn ystyried a ddylem hefyd gynnwys ail ddosbarthiad manylach. Er enghraifft, gallai wahaniaethu rhwng y rhai ag un, dau, tri, pedwar, pump, neu chwech neu fwy o gyn-bersonél lluoedd arfog y DU yn y cartref. Byddwn yn ystyried trothwy uwch y dosbarthiad hwn yn seiliedig ar ddata Cyfrifiad 2021, pan fydd ar gael, er mwyn ystyried risgiau datgelu ystadegol.

Gallai'r newidyn hwn gael ei groesdablu â nifer y bobl yn y cartref er mwyn deall cyfran y cartref sy'n gyn-bersonél lluoedd arfog y DU.

Hoffem wybod eich barn am ein cynlluniau i gynhyrchu ystadegau a gwneud gwaith dadansoddi gan ddefnyddio ymatebion i'r cwestiwn am gyn-filwyr y lluoedd arfog.

Cwestiwn ateb drwy ddirprwy

Gofynnodd cwestiwn newydd arall yn 2021 i bob ymatebydd a oedd yn ateb y cwestiynau ar ran ei hun neu rywun arall. Mae hwn yn darparu newidyn dadansoddi newydd diddorol, gan alluogi ymchwilwyr i weld a oes tueddiadau yn y data sy'n cael eu creu gan y sawl a gwblhaodd y ffurflen.

Bydd y newidyn hwn yn y cynhyrchion microdata a gedwir gan ein Gwasanaeth Ymchwil Diogel. Rydym yn ystyried a ddylem ei gynnwys yn y prif ddatganiadau data.

Hoffem ddeall a fyddai defnyddwyr yn defnyddio gwybodaeth yn eu gwaith dadansoddi ynghylch a yw ymatebydd wedi ateb ar ei ran ei hun neu ar ran rhywun arall.

Newidiadau sylweddol eraill i ddosbarthiadau allbwn

Dosbarthiadau grwpiau ethnig

Yn 2011, roedd 18 o opsiynau ymateb yn y cwestiynau ar grŵp ethnig. Rhannwyd y rhain yn bum adran. Ym mhob adran, roedd opsiwn "Arall" yn galluogi ymatebwyr i fynegi eu hunaniaeth fel y mynnent. Roedd hyn yn golygu y gallem fynd ati ymhellach i ddadgyfuno data grwpiau ethnig yn seiliedig ar yr ymatebion ysgrifenedig ym mhob adran.

Ar gyfer Cyfrifiad 2021, mae'r cwestiwn ar grŵp ethnig yn cynnwys blwch ticio newydd ar gyfer "Roma" o dan y categori "Gwyn". Mae hefyd yn cynnwys opsiwn i ysgrifennu ymateb manylach wrth ddewis yr opsiwn ymateb "Affricanaidd" presennol.

Byddwn yn diweddarau'r dosbarthiadau ar gyfer grwpiau ethnig er mwyn ystyried y newidiadau hyn. Rydym wedi rhannu'r dosbarthiadau arfaethedig presennol yn nhab "ethnic group" y ddogfen 'Draft proposals for outputs data content'. Mae'r ddogfen hon ar gael yn yr adran "dolenni cysylltiedig" o [Census 2021 outputs consultation](#). Gan ein bod wrthi'n datblygu'r dosbarthiad mwyaf manwl o hyd, nid yw'r daenlen hon yn cynnwys y dosbarthiad grŵp ethnig mwyaf manwl. Bydd hwn yn defnyddio data o'r ymatebion ysgrifenedig.

Rydym yn ystyried yn ofalus y ffordd orau o gyflwyno'r dosbarthiadau. Er enghraifft, mae angen i ni benderfynu ar y ffordd orau o adlewyrchu'r geiriad ychydig yn wahanol ar gyfer categorïau lefel uchel rhwng holiadur Cymru a holiadur Lloegr. Yng Nghymru, mae'r categori "Asiaidd neu Asiaidd Prydeinig" wedi'i ehangu i ddarllen "Asiaidd, Asiaidd Cymreig neu Asiaidd Prydeinig". Yn yr un modd, mae'r categori "Du, Du Prydeinig, Caribiaidd neu Affricanaidd" wedi'i ehangu i gynnwys "Du Cymreig".

Hefyd, rydym yn ystyried sut i drefnu'r dosbarthiadau yn yr allbynnau. Yn y dosbarthiadau arfaethedig, rydym wedi trefnu'r grwpiau fel a ganlyn:

- Asiaidd, Asiaidd Cymreig, Asiaidd Prydeinig
- Du, Du Cymreig, Du Prydeinig, Caribïaidd, Affricanaidd
- Grwpiau cymysg neu amlethnig
- Gwyn
- Grŵp ethnig arall

Ar gyfer dosbarthiadau mwy manwl, cynigiwn restru'r grwpiau yn nhrefn yr wyddor yn y categorïau lefel uchel.

Hoffem glywed eich barn am y dosbarthiadau arfaethedig ar gyfer y newidyn grwpiau ethnig, gan gynnwys y ffordd y cânt eu cyflwyno.

Hefyd, hoffem wybod beth yw eich anghenion dadansoddi mewn perthynas â'r pwnc hwn, yn enwedig o ran is-grwpiau penodol y mae gennych ddiddordeb ynddynt.

Dosbarthiadau oedran

Yn 2011, gwnaethom ddefnyddio tua 55 o wahanol ddosbarthiadau oedran yn yr allbynnau safonol. Nod y dosbarthiadau oedran gwahanol oedd diwallu anghenion defnyddwyr am wahanol bynciau. Er enghraifft, roedd y rhain yn cynnwys cyflogaeth neu addysg. Er mwyn adlewyrchu ein dull dosbarthu sydd wedi'i ddiweddarau, yn enwedig y cyfleuster newydd i ddefnyddwyr greu eu tablau eu hunain, rydym wedi adolygu'r dosbarthiadau sydd eu hangen ar bob pwnc.

Mae'r gwaith hwn wedi arwain at gynnig i leihau nifer y dosbarthiadau bron i hanner. Rydym wedi gwneud hyn drwy greu grwpiau syml o ddosbarthiadau sy'n mynd yn fanylach ar gyfer pob pwnc. Rydym yn gobeithio y bydd hyn yn ei gwneud hi'n haws i ddefnyddwyr ddefnyddio'r gwahanol ddosbarthiadau.

Rydym wedi nodi'r dosbarthiadau oedran hyn yn nhab "Resident_Age" y ddogfen 'Draft proposals for outputs data content', sydd ar gael yn yr adran "dolenni cysylltiedig" o [Census 2021 outputs consultation](#).

Hoffem wybod a fydd y rhestr gyfunol hon o ddosbarthiadau oedran yn diwallu eich anghenion.

Dosbarthiadau gwlad enedigol

Yn 2011, gwnaethom rannu grwpiau allbwn Gwlad Enedigol aelod-wledydd yr Undeb Ewropeaidd (UE) yn ddau grŵp yn ôl pryd y gwnaeth y gwledydd hynny ymuno. Y grwpiau hyn oedd:

- gwledydd a ymunodd â'r UE cyn 2001
- gwledydd a ymunodd â'r UE rhwng 2002 a 2011

Ers 2011, mae Croatia wedi ymuno â'r UE ac mae'r DU wedi gadael yr UE. Nid yw unrhyw un o'r dosbarthiadau eraill sy'n seiliedig ar wledydd, fel hunaniaeth genedlaethol neu wlad ail gyfeiriad, yn cynnwys y grwpio hwn. Felly, nid ydym yn bwriadu ail-greu'r grwpio hwn yn allbynnau Cyfrifiad 2021. Yn hytrach, y tri phrif gategori rydym yn eu cynnig yw:

- Ewrop: Y Deyrnas Unedig
- Ewrop: Iwerddon
- Ewrop: Ewrop Arall

Byddwn yn rhannu'r rhain yn rhagor o grwpiau yn y dosbarthiadau manwl.

Rydym wedi cynnwys y grwpiau a geir ym mhob dosbarthiad gwlad yn nhab “COB” y ddogfen ‘Draft proposals for outputs data content’, sydd ar gael yn yr adran “dolenni cysylltiedig” o [Census 2021 outputs consultation](#).

Hoffem wybod a fydd y cynnig i grwpio holl aelod-wledydd yr UE yn “aelod-wledydd yr UE” yn diwallu eich anghenion.

Dosbarthiadau eraill lle mae rhagor o fanylion wedi'u hychwanegu

Er mwyn adlewyrchu newidiadau i gwestiynau ac opsiynau ymateb yng Nghyfrifiad 2021, rydym wedi diweddarau dosbarthiadau pellach. Yn gyffredinol, gall defnyddwyr barhau i gael data sy'n cyfateb i ddata 2011. Rhoddir manylion llawn yn y ddogfen ‘Draft proposals for outputs data content’, sydd ar gael yn adran “dolenni cysylltiedig” o [Census 2021 outputs consultation](#). Ceir crynodeb o'r newidiadau hefyd o dan y chwe phennawd canlynol.

Math o gartref

Rydym wedi ychwanegu categori newydd “fflat neu maisonette: yn rhan o adeilad arall wedi'i addasu (er enghraifft, hen ysgol, eglwys neu warws)”.

Gwres canolog

Rydym wedi rhannu'r categori “Nwy” yn “Prif gyflenwad nwy” a “Nwy tanc neu botel”.

Rydym wedi rhannu'r categori “Tanwydd solet” yn “Coed (er enghraifft, boncyffion, pren gwastraff neu belenni)” a “Tanwydd solet (er enghraifft, glo)”.

Rydym wedi rhannu'r categori “Gwres canolog arall” yn “Ynni adnewyddadwy (er enghraifft, pypiau gwres neu solar thermol)”, “Rhwydweithiau gwres rhanbarthol neu gymunedol” ac “Arall”.

Statws priodasol

Roedd ail gwestiwn yn dilyn y cwestiwn am statws priodasol. Roedd yr ail gwestiwn hwnnw yn gofyn â phwy oedd y briodas neu'r bartneriaeth sifil. Roedd yn cynnwys yr opsiynau “Person o'r rhyw arall” a “Person o'r un rhyw”.

Ail gyfeiriad

Rydym wedi rhannu'r categori “Arall” yn “Cyfeiriad partner” ac “Arall”.

Anabledd

Rydym wedi aralleirio'r cwestiynau ar gyflyrau neu salwch corfforol neu feddyliol er mwyn dilyn [cwestiynau safonol wedi'u cysoni Gwasanaeth Ystadegol y Llywodraeth](#). Mae hyn yn golygu bod y cyfrifiad nawr yn casglu data sy'n agosach at y diffiniad o anabledd yn [Neddf Cydraddoldeb 2010](#).

Fel rhan o'r broses hon, rhannwyd y cwestiwn yn ddwy ran. Roedd y rhan gyntaf yn gofyn a oedd gan yr ymatebydd gyflwr neu salwch, ac roedd yr ail ran yn gofyn a oedd yn cyfyngu ar ei weithgareddau o ddydd i ddydd.

Yng Nghyfrifiad 2011, roedd y categori “Nac oes/ydy” yn cwmpasu dau grŵp o bobl. Roedd yn cynnwys y rhai heb gyflwr na salwch a'r rhai â chyflwr neu salwch nad oedd yn effeithio ar eu bywydau o ddydd i ddydd. Drwy rannu'r cwestiwn yn ddwy ran gall y ddau grŵp hyn nawr gael eu nodi ar wahân.

Gofal di-dâl

Gwnaethom gynyddu nifer yr opsiynau ymateb.

Rhannwyd yr opsiwn “Ydw/ydy, 1-19 awr yr wythnos” yn ddau gategori, sef “Ydw/ydy, 9 awr neu lai yr wythnos” ac “Ydw/ydy, 10 i 19 awr yr wythnos”.

Rhannwyd yr opsiwn “Ydw/ydy, 20 i 49 awr yr wythnos” yn ddau gategori, sef “Ydw/ydy, 20 i 34 awr yr wythnos” ac “Ydw/ydy, 35 i 49 awr yr wythnos”.

Hoffem wybod sut rydych yn bwriadu defnyddio'r manylion ychwanegol a fydd yn deillio o'r opsiynau ymateb newydd yng nghwestiynau Cyfrifiad 2021.

Adran 4: Cynigion ar gyfer gwaith dichonoldeb i ddeillio newidynnau newydd

Yn yr adran flaenorol, gwnaethom drafod y cwestiynau newydd a diwygiedig a rhannwyd ein cynigion ar gyfer y dosbarthiadau newydd neu ddiwygiedig.

Yn yr adran hon, byddwn yn ystyried sut i gyfuno data sy'n bodoli eisoes, o sawl cwestiwn yn aml, mewn ffyrdd newydd er mwyn diwallu ystod ehangach o anghenion defnyddwyr presennol. Mae pob un o'r cynigion isod ar gam datblygu cynnar a'n nod yw deall anghenion defnyddwyr yn well drwy'r ymgynghoriad hwn. Yn dilyn yr ymgynghoriad, byddwn yn defnyddio'r adborth i flaenoriaethu'r cynigion lle mae gennym dystiolaeth o anghenion defnyddwyr. Fodd bynnag, mae rhyddhau gwybodaeth yn dal i ddibynnu ar ymchwil yn profi bod y newidyn sy'n deillio o'r gwaith o ansawdd digonol i ddiwallu anghenion defnyddwyr o ran data.

Mae rhai cynigion yn ymwneud â deall effaith pandemig y coronafeirws ar gymunedau gwahanol a'r ffordd rydym i gyd yn byw. Mae cynigion eraill yn ymwneud ag anghenion data posibl ehangach amgen, fel deall y boblogaeth myfyrwyr yn well. Rydym wedi grwpio'r rhain yn dri maes, sy'n cynnwys:

- addysg a chyflogaeth
- iechyd a threfniadau byw
- math o gartref a chyfeiriadau gwag

Addysg a chyflogaeth

Rydym yn ymchwilio i saith newidyn newydd sy'n ymwneud ag addysg a chyflogaeth.

Llwybr i'r lefel uchaf o addysg

Rydym yn ymwybodol mai un angen allweddol ymhlith defnyddwyr yn ymwneud â data addysg yw deall yn well y llwybr a ddilynir o ran cymwysterau. Er enghraifft, a yw'r cymwysterau a gaiff eu hennill yn rhai academaidd, galwedigaethol neu gymysgedd o'r ddau?

Yng Nghyfrifiad 2011, gwnaethom gynhyrchu newidyn cymwysterau a enillwyd. Fodd bynnag, oherwydd natur gymhleth y newidyn hwn, prin roedd yn cael ei ddefnyddio. Ar gyfer 2021, rydym yn ymchwilio i newidyn cyfunol a fydd yn galluogi defnyddwyr i ddehongli'r wybodaeth yn haws.

Cyn datblygu cynnig ar gyfer y dosbarthiad hwn, mae angen i ni ddeall yn well y wybodaeth sydd ei hangen ar ddefnyddwyr am y llwybrau addysg a ddilynir.

Myfyrwyr

Yng Nghyfrifiad 2011, gwnaethom ddiffinio myfyrwyr fel ymatebwyr mewn addysg amser llawn a oedd yn bedair oed a throsodd. Ar gyfer 2021, rydym wedi codi'r terfyn oedran ychydig i'r rhai sy'n bump oed a throsodd.

Rydym hefyd yn cynnig newidyn ychwanegol sy'n fwy penodol. Gallai gwmpasu myfyrwyr mewn addysg amser llawn sy'n 18 oed a throsodd. Neu, gallem gynnwys myfyrwyr annibynnol yn unig. Gallem wneud hyn drwy eu diffinio fel myfyrwyr mewn addysg amser llawn sy'n 18 oed a throsodd ac nad ydynt yn byw gyda'u rhieni.

Unigolion nad ydynt mewn addysg, cyflogaeth na hyfforddiant (NEET)

Byddai'r newidyn dangosydd hwn yn nodi'r boblogaeth rhwng 16 a 24 oed nad ydynt mewn addysg, cyflogaeth na hyfforddiant. Gan fod cwestiynau Cyfrifiad 2021 wedi'u cysoni ag Arolwg y Llafurlu, byddai'r un diffiniadau yn gymwys.

I ffwrdd o'r gwaith dros dro

Yn 2011, cafodd y cwestiwn am weithgarwch yr wythnos diwethaf ei ddefnyddio'n bennaf i weld a oedd rhywun yn economaidd weithgar. Rydym yn ystyried creu "I ffwrdd o'r gwaith dros dro yn sâl, ar wyliau, neu mae'r unigolyn wedi'i gadw o'r gwaith dros dro am na all y cyflogwr gynnig gwaith ar hyn o bryd" fel newidyn dangosydd. Byddai hyn hefyd yn cynnwys y rhai sydd i ffwrdd o'r gwaith am eu bod ar ffyrlo, yn hunanynysu neu mewn cwarantîn.

Rydym hefyd yn ymchwilio i greu dangosydd "Ar gyfnod mamolaeth neu dadolaeth".

Gweithiwr allweddol neu hanfodol

Byddai'r dangosydd arfaethedig hwn yn dangos pobl roedd eu galwedigaeth yn hanfodol i'r ymateb i bandemig y coronafeirws, yn ôl diffiniad llywodraeth y DU. Byddem yn ei ddiffinio yn unol â'n [cyhoeddiadau eraill ar weithwyr hanfodol](#).

Sgiliau nad ydynt yn cyfateb

Mae sgiliau nad ydynt yn cyfateb yn achos lle mae lefel addysgol unigolyn yn wahanol iawn i'r lefel gyfartalog o gymhwyster yn yr alwedigaeth dan sylw. Er enghraifft, byddai rhywun yn cael ei ddiffinio fel unigolyn sydd wedi'i dangyflogi yn ei rôl petai'r canlynol yn wir:

- mae ei lefel uchaf o addysg yn lefel gradd neu uwch
- cymhwyster cyfartalog ei alwedigaeth yw lefel 3, er enghraifft NVQ lefel 3 neu un cymhwyster Lefel A.

Yn 2011, ni wnaethom greu allbynnau ffurfiol ar gyfer y wybodaeth hon, ond gwnaethom gyhoeddi adroddiadau ar y pwnc. Yn eu plith mae [Graduates' labour market outcomes during the coronavirus \(COVID-19\) pandemic: occupational switches and skill mismatch](#). Mae rhai o'r cyhoeddiadau hyn yn defnyddio methodoleg ystadegol y [Sefydliad Llafur Rhyngwladol](#). Byddem yn deillio'r newidyn hwn gan ddefnyddio'r lefel uchaf o gymhwyster a galwedigaeth.

Dangosydd risg economaidd a grëwyd gan bandemig y coronafeirws

Mae'r [Business Impacts of Coronavirus \(COVID\) Survey](#) wedi nodi'r diwydiannau sy'n wynebu'r risg fwyaf o'r pandemig. Mae'r arolwg yn nodi gwahanol risgiau, fel y risg o ddiweithdra, i'r rhai sy'n gweithio mewn sectorau gwahanol.

Bydd y newidyn hwn yn cymhwyso canfyddiadau'r arolwg hwnnw at ddata'r cyfrifiad er mwyn nodi poblogaethau sy'n wynebu risg ariannol oherwydd y pandemig. Er enghraifft, gallai rhywun oedd yn trin gwallt gael ei ystyried yn rhywun a oedd yn wynebu risg ariannol oherwydd y pandemig. Gall fod modd cynhyrchu dosbarthiad manylach na'r dosbarthiad deuaidd hwn.

Iechyd a threfniadau byw

Rydym yn ymchwilio i bedwar newidyn newydd ar gyfer iechyd a threfniadau byw.

Risg iechyd COVID-19

Gallem o bosibl ddiffinio allbwn yn seiliedig ar y [grwpiau blaenoriaeth ar gyfer brechiad](#) drwy ddefnyddio'r statws iechyd cyffredinol hunangofnodedig i nodi grwpiau sy'n wynebu risg. Er enghraifft, mae [ymchwil flaenoro](#)l wedi dangos bod cydberthynas gref rhwng ymateb "yn cyfyngu'n fawr" i'r cwestiwn ar sut mae cyflyrau yn cyfyngu ar eich gweithgareddau, a phobl sy'n [eithriadol o agored i niwed yn glinigol](#).

Tai amlfeddiannaeth

Yn ôl [diffiniad y llywodraeth](#), caiff annedd ei ystyried yn dŷ amlfeddiannaeth os oes o leiaf dri thenant yn byw yno, gan greu mwy nag un cartref, a'ch bod yn rhannu toiled, ystafell ymolchi neu gyfleusterau cegin â thenantiaid eraill. Os bydd annedd yn bodloni'r diffiniad hwn a bod pump neu fwy o denantiaid yn byw yno, ystyrir ei fod yn dŷ amlfeddiannaeth mawr. Mae angen i landlordiaid tai amlfeddiannaeth a thai amlfeddiannaeth mawr gyflawni [rhwymedigaethau cyfreithiol](#) gwahanol.

Yn 2011, ni wnaethom allbynnu data a oedd yn bodloni'r diffiniadau hyn. Ar gyfer 2021, rydym yn ymchwilio i'r angen i allbynnau fodloni'r diffiniad hwn. Mae gwaith dichonoldeb cychwynnol yn awgrymu y gall fod angen i ni ddiffinio tai amlfeddiannaeth fel rhai lle

mae tri neu fwy o bobl nad ydynt yn perthyn i'w gilydd yn byw yn y cartref. Byddai hyn yn helpu i sicrhau nad ydym yn cyfrif cartrefi â sawl cenhedlaeth fel tai amlfeddiannaeth.

Cartrefi â sawl cenhedlaeth

Diffinnir cartrefi â sawl cenhedlaeth fel unrhyw gartref â mwy na dwy genhedlaeth yn byw yno. Er enghraifft, pan fydd plant o unrhyw oedran, rhiant/rhieni a nain a thaid/neiniau a theidiau yn byw gyda'i gilydd. Byddai'r dangosydd hwn yn nodi cartrefi a oedd yn bodloni'r diffiniad.

Pobl sy'n byw ar wahân gyda'i gilydd

Rydym yn ymchwilio i ddichonoldeb creu newidyn sy'n dynodi'r boblogaeth lle mae'r aelodau yn byw ar wahân i'w partneriaid. Y poblogaethau y gallem eu nodi yw:

- y rhai sy'n briod neu mewn partneriaeth sifil ond nad ydynt yn byw gyda'r person y maent mewn perthynas ag ef
- y rhai sy'n treulio 30 diwrnod neu fwy y flwyddyn yng nghyfeiriad eu partner, p'un a ydynt yn briod neu mewn partneriaeth sifil ai peidio

Math o gartref a chyfeiriadau gwag

Rydym yn ymchwilio i bedwar newidyn newydd sy'n ymwneud â math o gartref a chyfeiriadau gwag.

Preswylwyr cartrefi gofal

Mae newidyn eisoes ar gyfer y math o sefydliad cymunedol y mae rhywun yn byw ynddo, ond ni fydd hwn yn darparu gwybodaeth benodol am breswylwyr cartrefi gofal. Byddai'r dangosydd ar wahân hwn yn dynodi a oedd rhywun yn byw mewn cartref gofal.

I ategu'r cynnyrch hwn, rydym wedi creu dosbarthiad oedran newydd. Mae gan y dosbarthiad hwn y categorïau canlynol.

- Pobl rhwng 0 a 64 oed
- Pobl rhwng 65 a 69 oed
- Pobl rhwng 70 a 74 oed
- Pobl rhwng 75 a 79 oed
- Pobl rhwng 80 ac 84 oed
- Pobl rhwng 85 ac 89 oed
- Pobl 90 oed a throsodd

Math o gyfeiriad gwag

Mae gennym ddata o broses casglu data'r cyfrifiad y gallem eu defnyddio o bosibl i ddangos a yw cyfeiriad yn wag, yn gartref gwyliau neu'n ail gartref. Yna gallem eu

cymharu â data gweinyddol. Rydym yn edrych i weld a ydynt o ansawdd digon da i'w defnyddio i ddadansoddi cyfrifiadau'r cyfrifiad o gyfeiriadau gwag.

Byw mewn cartref symudol neu dros dro

Byddai'r dangosydd arfaethedig hwn yn dangos y boblogaeth sy'n byw mewn cartref symudol neu dros dro. Er enghraifft, gallai gynnwys cwch neu garafán. Gallai ddynodi poblogaeth heb gartref parhaol. Hefyd, mae gennym beth data gweithredol ar y math o gartref symudol neu dros dro roedd pobl yn byw ynddo fel arfer ar Ddiwrnod y Cyfrifiad. Rydym yn edrych i weld a ydynt o ansawdd digon da i'w defnyddio mewn cynhyrchion dadansoddol.

Pobl ddigartref (gan gynnwys pobl sy'n cysgu allan a phobl sy'n cysgu ar soffa ffrindiau)

Mae sawl math o ddigartrefedd, ac rydym yn datblygu newidynnau i ddarparu data ar y rhai y gallwn. Mae'r holiadur sefydliadau cymunedol yn cynnwys yr opsiwn ymateb "hostel neu loches dros dro i bobl ddigartref", a all gynhyrchu peth data ar boblogaethau 'pobl sy'n cysgu allan'.

Gwnaeth awdurdodau lleol ac elusennau helpu ein gweithwyr maes i ddsbarthu ffurflenni'r cyfrifiad a chodau mynediad ymhlith y boblogaeth ddigartref. Gwnaed hyn drwy lochesau dydd a nos er mwyn annog y grŵp hwn i ymateb.

Hefyd, gwnaethom ychwanegu opsiwn ymateb "Aros dros dro (heb gyfeiriad arferol yn y Deyrnas Unedig)" at ffurflenni'r cyfrifiad i unigolion. Gall hyn olygu y gellir dadansoddi pobl sydd heb gyfeiriad arferol sy'n aros mewn llety gwely a brecwast a gwestai ar adeg y cyfrifiad.

Gall hefyd fod yn bosibl defnyddio holiadur y cartref i nodi cartrefi sydd â phreswylwyr dros dro heb gyfeiriad arall. Ni fyddai hyn yn cyfrif unigolion, dim ond cartrefi, ac rydym yn ymchwilio i ddefnyddioldeb hyn wrth ddadansoddi 'pobl sy'n cysgu ar soffa ffrindiau' a phoblogaethau eraill sydd heb rywle go iawn i fyw.

Rydym yn ymchwilio i ansawdd y data a gesglir ar y boblogaeth ddigartref drwy'r opsiynau ymateb hyn ac yn ystyried sut y gallwn ddefnyddio data gweinyddol a gesglir fel rhan o'r pandemig i ategu cyfrifiadau'r cyfrifiad.

Hoffem wybod a oes gennych anghenion dadansoddol o ran unrhyw rai o'r newidynnau neu'r dangosyddion newydd arfaethedig. Os oes gennych anghenion, hoffem ddeall pa mor fanwl y byddai angen i'r wybodaeth fod a pha ddiffiniadau y byddem yn eu defnyddio'n ddelfrydol wrth ei chreu.

Hefyd, hoffem wybod a oes angen unrhyw newidynnau deilliedig newydd eraill arnoch yn defnyddio data Cyfrifiad 2021.

Adran 5: Manylebau seiliau poblogaeth

Y prif seiliau poblogaeth

Yn ymgynghoriad [Cyfrifiad 2021 – Barn gychwynnol ar gynnwys ar gyfer Cymru a Lloegr](#) yn 2015, gwnaethom asesu bod angen i ni gynhyrchu'r un seiliau allbwn ag yn 2011. Rydym wedi cynnwys manylion yr asesiad hwnnw yn yr adroddiad [Outputs and enumeration bases](#).

Bydd diffiniadau'r mwyafrif o'r seiliau poblogaeth ar gyfer Cyfrifiad 2021 yn aros yr un peth at ei gilydd â'r rhai a ddefnyddiwyd gennym yng Nghyfrifiad 2011. Rydym wedi cynnwys manylion y newidiadau hyn yn yr adroddiad [Outputs and enumeration bases: residential address and population definitions for Census 2021](#).

Y prif seiliau poblogaeth ar gyfer Cyfrifiad 2021 yw:

- preswylwyr arferol
- cartrefi
- preswylwyr arferol mewn cartrefi
- sefydliadau cymunedol
- preswylwyr arferol mewn sefydliadau cymunedol
- personau cyswllt y cartref

Cynigiwn y bydd defnyddwyr yn gallu creu eu tablau eu hunain gan ddefnyddio setiau data hyblyg, yn seiliedig ar y poblogaethau hyn. Ceir rhestr arfaethedig o'r newidynnau posibl a allai fod ar gael ym mhob set ddata hyblyg yn y ddogfen 'Draft proposals for outputs data content'. Mae'r ddogfen hon ar gael yn yr adran "dolenni cysylltiedig" o [Census 2021 outputs consultation](#).

Seiliau poblogaeth eilaidd

Byddwn yn darparu allbynnau'n seiliedig ar y seiliau poblogaeth canlynol.

- Anheddau
- Teuluoedd
- Plant dibynnol

Ni fydd y poblogaethau hyn ar gael i ddechrau fel setiau data hyblyg oherwydd eu natur gymhleth. Fodd bynnag, byddwn yn eu darparu ar ffurf tablau parod. Gall fod lle i ddatblygu setiau data hyblyg yn seiliedig ar y poblogaethau hyn wrth i'r allbynnau ddatblygu dros amser.

Man preswyllo

Yn yr holl seiliau poblogaeth hyn, caiff preswylwyr arferol eu cyfrif yn eu man preswyllo.

Mae preswlydd arferol yn y DU yn perthyn i un o'r categorïau canlynol, sef unrhyw un a oedd, ar 21 Mawrth 2021:

- yn y DU ac wedi aros, neu'n bwriadu aros, yn y DU am 12 mis neu fwy
- â chyfeiriad parhaol yn y DU a'r tu allan i'r DU ac yn bwriadu aros yn y DU am lai na 12 mis

Mae'r ystadegau'n dangos preswylwyr arferol yn y lleoliad roeddent yn ei ystyried fel eu man preswyllo arferol ddydd Sul 21 Mawrth 2021. Fel rheol man preswyllo arferol preswlydd yn y DU yw ei gartref parhaol neu gartref y teulu neu'r cyfeiriad yn y DU lle mae'n treulio'r rhan fwyaf o'i amser.

Gwnaethom gyfrif myfyrwyr yn eu cyfeiriad yn ystod y tymor, a chasglwyd rhai manylion yn eu cyfeiriad cartref hefyd. Gwnaethom hysbysu myfyrwyr mai cyfeiriad yn ystod y tymor oedd y cyfeiriad lle roeddent yn bwriadu aros yn rheolaidd yn ystod y tymor ym mlwyddyn academaidd 2021/22, hyd yn oed os nad oeddent yno ar Ddiwrnod y Cyfrifiad. Mae rhagor o wybodaeth yn Adran 6: Cynnal cyfrifiad yn ystod cyfnod o newid, yn yr is-adran 'Man preswyllo'.

Seiliau poblogaeth amgen

Mae seiliau poblogaeth amgen yn dyrannu'r rhai a gaiff eu cyfrif yn y cyfrifiad i wahanol leoliadau daearyddol lle gellid cyfrif unigolion. Mae'r data ar seiliau poblogaeth amgen a ddarparwyd yn dilyn Cyfrifiad 2011 ar gael ar dudalennau [Alternative population statistics](#) gwefan SYG.

Seiliau poblogaeth amgen yw'r rhai sydd:

- yn symud preswylwyr arferol i leoliadau gwahanol yn seiliedig ar eu nodweddion, a/neu
- yn adrodd ar boblogaeth nad yw'n preswyllo fel arfer

Trafodwn bob sail boblogaeth amgen yn fanylach ym mharagraffau canlynol y ddogfen ymgynghori hon. Mae'r posibilrwydd o ddatgelu yn fwy ar gyfer seiliau poblogaeth amgen. O ganlyniad, mae angen i ni asesu'n ofalus pa wybodaeth ychwanegol y gallwn ei chyhoeddi ac ar gyfer pa lefelau daearyddol.

Gweithleoedd

Mae poblogaeth gweithleoedd yn amcangyfrif y boblogaeth sy'n gweithio mewn ardal. Mae'n cynnwys preswylwyr arferol rhwng 16 a 74 oed sydd fel arfer yn gweithio yn yr ardal. Rydym yn cynnwys pobl sy'n gweithio'n bennaf gartref neu o'r cartref neu nad oes ganddynt weithle penodol yn ardal eu man preswyllo arferol.

Mae poblogaeth gweithleoedd ardal yn hepgor unrhyw un sy'n perthyn i un o'r grwpiau poblogaeth canlynol. Mae'r rhain yn cynnwys:

- y rhai sy'n byw yng Nghymru a Lloegr ond sy'n gweithio yn yr Alban, Gogledd Iwerddon, y tu allan i'r DU neu ar safleoedd ar y môr
- y rhai sydd â man gwaith yng Nghymru a Lloegr ond nad ydynt fel arfer yn byw yng Nghymru a Lloegr
- preswylwyr byrdymor

Nid yw'r diffiniad ar gyfer poblogaeth gweithleoedd wedi newid. Fodd bynnag, rydym yn disgwyl y bydd pandemig y coronafeirws wedi arwain at fwy o bobl yn gweithio gartref, ar ffyrlo neu fel arall ddim yn gweithio. Byddwn yn dal i gyfrif pobl yn eu cyfeiriad gwaith sy'n nodi eu bod "i ffwrdd o'r gwaith dros dro". Hefyd, efallai y bu cynnydd yn nifer y swyddi heb weithle penodol. Un enghraifft yw swyddi dosbarthu nwyddau sydd hefyd yn cael eu cyfrif yng nghyfeiriad cartref yr ymatebydd.

Rydym yn cynnig cynhyrchu allbynnau ar boblogaeth gweithleoedd ar lefel Ardal Cynnyrch Ehangach Haen Ganol ac uwch. Byddant yn cynnwys peth gwybodaeth am nodweddion sylfaenol y boblogaeth.

Diwrnod gwaith

Mae'r boblogaeth diwrnod gwaith yn amcangyfrif y boblogaeth yn ystod y diwrnod gwaith. Mae'n cynnwys pawb sy'n gweithio mewn ardal, lle bynnag y maent yn byw fel arfer, a'r holl ymatebwyr sy'n byw yn yr ardal ond nad ydynt yn gweithio.

Mae poblogaeth gweithleoedd ardal yn hepgor unrhyw un sy'n perthyn i un o'r grwpiau poblogaeth canlynol. Mae'r rhain yn cynnwys:

- y rhai sy'n byw yng Nghymru a Lloegr ond sy'n gweithio yn yr Alban, Gogledd Iwerddon, y tu allan i'r DU neu ar safleoedd ar y môr
- y rhai sydd â man gwaith yng Nghymru a Lloegr ond nad ydynt fel arfer yn byw yng Nghymru a Lloegr
- preswylwyr byrdymor

Mae amcangyfrifon o'r boblogaeth diwrnod gwaith hefyd yn ailddosbarthiad daearyddol o'r rhan o'r boblogaeth preswylwyr arferol sydd mewn gwaith, wedi'i ddyrannu i'w man gwaith. Mae'r data yn cynnwys yr amcangyfrifon gweithleoedd a'r rhai sydd fel arfer yn byw yn yr ardal nad ydynt yn gweithio.

Nid yw'r diffiniad ar gyfer y boblogaeth diwrnod gwaith wedi newid ers 2011. Caiff ei diffinio fel y preswylwyr arferol nad ydynt yn gweithio ac sy'n gweithio gartref yn yr ardal, a'r rhai sy'n gweithio yn yr ardal ond yn byw rywle arall. Efallai fod pandemig y

coronafeirws wedi newid y dosbarthiad hwn am fod rhagor o bobl wedi aros gartref i weithio, ar ffyrlo neu ddim yn gweithio.

Rydym yn cynnig allbynnau ar lefel Ardal Gynnyrch. Byddant yn cynnwys peth gwybodaeth am nodweddion sylfaenol, gan greu cyfres debyg o amcangyfrifon i 2011.

Poblogaeth y tu allan i'r tymor

Dyma'r boblogaeth breswyl arferol, lle mae'r aelodau wedi'u hailddosbarthu i'w cyfeiriad y tu allan i'r tymor os oes ganddynt un. O ganlyniad, mae'r gwahaniaeth yn ymwneud â lleoliad rhai myfyrwyr a phlant ysgol.

Byddwn yn diffinio'r boblogaeth hon yn yr un ffordd â 2011 bron. Yr unig wahaniaeth bach fydd oherwydd newid i'r [ffordd rydym yn cyfrif plant ysgol breswyl hyblyg](#). Ar gyfer 2021, dim ond plant ysgol mewn ysgol breswyl sy'n aros yn eu cyfeiriad yn ystod y tymor am bedair noson neu fwy yr wythnos yn gyffredinol ddylai gael eu cofnodi'n breswylwyr arferol yn eu cyfeiriad yn ystod y tymor a'u cyfeiriad cartref. Dylai'r rhai sy'n aros am lai na phedair noson yr wythnos gael eu cofnodi'n breswylwyr arferol yn eu cyfeiriad cartref yn unig.

Oherwydd y pandemig, gall fod mwy o fyfyrwyr heb gyfeiriadau yn ystod y tymor a llai o fyfyrwyr yn dod i Gymru a Lloegr, neu'n gadael Cymru a Lloegr, i astudio. Gall hyn arwain at lai o wahaniaeth rhwng y boblogaeth breswyl arferol a'r boblogaeth y tu allan i'r tymor nag mewn blynyddoedd blaenorol.

Rydym yn cynnig allbynnau ar lefel Ardal Gynnyrch. Byddant yn cynnwys peth gwybodaeth am nodweddion sylfaenol, gan greu cyfres debyg o amcangyfrifon i 2011.

Poblogaeth fyrdymor

Mae'r allbynnau ar gyfer preswylwyr byrdymor yn darparu nodweddion pobl na chawsant eu geni yn y DU ac sy'n bwriadu aros yn y DU am gyfnod o 3 i 12 mis. Oherwydd y cyfyngiadau ar deithio yn sgil pandemig y coronafeirws, gall y boblogaeth hon fod yn llawer llai nag yn 2011.

O ganlyniad i'r cyfrifiadau bach disgwylidig, disgwylwn roi cyfres o dablau preswylwyr byrdymor rhanbarthol i ddefnyddwyr ar gyfer 2021, ynghyd â gwaith dadansoddi ategol. Byddant yn cynnwys peth gwybodaeth am nodweddion sylfaenol.

Ail gyfeiriad

Mae amcangyfrifon o ail gyfeiriadau yn darparu gwybodaeth am nifer y bobl sydd ag ail gyfeiriad y tu allan i'r awdurdod lleol lle maent yn byw fel arfer.

Caiff y boblogaeth hon ei hailddosbarthu i gyfeiriadau a gofnodwyd gan ymatebwyr fel eu hail gyfeiriad. Dyma gyfeiriad lle gwnaethant dreulio mwy na 30 diwrnod y flwyddyn ynddo, yn cynnwys:

- cartrefi gwyliau
- cyfeiriadau partneriaid
- canolfannau'r lluoedd arfog
- cyfeiriad myfyrwyr y tu allan i'r tymor

Oherwydd y cyfrifiadau bach posibl, rydym yn cynnig allbynnau awdurdodau lleol gan fwyaf ar gyfer 2021. Byddant yn darparu rhai nodweddion sylfaenol. Er mwyn sicrhau ein bod yn diogelu cyfrinachedd, mae'n bosibl y bydd angen defnyddio ardaloedd daearyddol haen uwch.

Hoffem wybod pa dablau o ddata a gwaith dadansoddi sydd eu hangen arnoch ar gyfer seiliau poblogaeth amgen.

Poblogaethau bach

Yn dilyn Cyfrifiad 2011, gwnaethom gynnig tablau poblogaethau bach. Diben hyn oedd darparu gwybodaeth am nodweddion allweddol pobl mewn grwpiau penodol bach o'r boblogaeth lle nad yw'r niferoedd o bosibl yn cefnogi dadansoddiad amlamrywedd ar lefel ardaloedd daearyddol llai. Cafodd y grwpiau hyn eu diffinio yn ôl eu cefndir diwylliannol. Ymhlith yr enghreifftiau o'r nodweddion hyn mae unigolion sy'n perthyn i'r canlynol:

- grŵp ethnig
- gwlad enedigol
- crefydd
- hunaniaeth genedlaethol

Mae'r tablau hyn yn adlewyrchu hunaniaethau y mae gan ddefnyddwyr anghenion penodol yn eu cylch. Gall hyn fod er mwyn deall yn well y boblogaeth fechan honno neu ddadansoddi anghydraddoldebau posibl rhwng y boblogaeth fechan honno a'r boblogaeth ehangach. Gwnaethom gyhoeddi'r tablau poblogaethau bach ar dudalen [Small population – 2011 Census](#) Nomis.

Dim ond ar gyfer ardaloedd daearyddol lle roedd y boblogaeth fach a oedd yn cael ei chyfrif uwchlaw trothwy penodol y cafodd y data poblogaeth fach hyn eu cynhyrchu. Dim ond yr ardaloedd lle roedd y boblogaeth uwchlaw'r trothwyon hyn a gafodd eu cynnwys ym mhob tabl.

Rydym yn anelu at greu tablau ar gyfer o leiaf chwe phoblogaeth fach y gwnaethom greu tablau ar eu cyfer yn 2011. Bydd y rhain ar gael ar lefel Ardal Cynnyrch Ehangach

Haen Ganol. Yn 2011, gwnaethom greu 17 o dablau ar gyfer pob un o'r chwe phoblogaeth. Y poblogaethau yn 2011 oedd:

- Hunaniaeth genedlaethol - Cernywiaid
- Grŵp ethnig - Kashmiraid
- Grŵp ethnig - Nepalaid
- Grŵp ethnig - Sicaidd
- Crefydd - Ravidassia
- Crefydd - Jain

Ar gyfer y tablau Sicaidd a Jain yng Nghyfrifiad 2021, bydd yr allbynnau poblogaeth fach yn defnyddio newidynnau deilliedig newydd. Mae'r newidynnau yn cynnwys ymatebion yn y cwestiwn grŵp ethnig neu grefydd.

Byddwn hefyd yn creu tablau ar lefel awdurdod lleol yn ôl bandiau oedran pum mlynedd yn ôl rhyw, ar gyfer cyfanswm o 30 o grwpiau poblogaeth ar gyfer awdurdodau lleol. Byddwn yn gwneud hyn ar gyfer yr un 30 o grwpiau poblogaeth ag yn 2011. Roedd y rhain i gyd yn grwpiau ethnig neu'n wledydd genedigol.

Ar gyfer grŵp ethnig, y rhain oedd:

- Affganaidd
- Cwrdaidd
- Cypraid Groegaidd
- Cypraid Twrcaidd
- Filipino
- Groegaidd
- Lladin Americanaidd De Americanaidd
- Nepalaid
- Pwylaidd
- Somalaidd
- Sri Lancaidd
- Tamil
- Twrcaidd

Ar gyfer gwlad enedigol, y rhain oedd:

- Bangladesh
- Bwlgaria
- Cyprus UE
- De Affrica
- Ffrainc
- Ghana
- Gwlad Pwyl
- India

- Iwerddon
- Jamaica
- Nigeria
- Pacistan
- Pilipinas (Ynysoedd Philippines)
- Rwmania
- Somalia
- Sri Lanca
- Twrci

Ar gyfer allbynnau Cyfrifiad 2021, anelwn at sicrhau bod rhagor o wybodaeth ar gael am boblogaethau bach. Mae hyn yn cynnwys ystyried cynyddu nifer y tablau a gaiff eu creu ar boblogaethau bach mewn tair ffordd.

Yn gyntaf, gallem ddarparu data ar boblogaethau bach ychwanegol sydd wedi'u diffinio yn seiliedig ar eu grŵp ethnig, crefydd, gwlad enedigol neu hunaniaeth genedlaethol. Gallai'r data ddefnyddio ymatebion o sawl cwestiwn i bennu'r poblogaethau hyn. Hefyd, gallai'r data gynnwys poblogaethau bach sydd bellach yn bosibl oherwydd newidiadau i'r cwestiynau, fel "Roma" neu grwpiau ethnig yn yr is-grŵp "Affricanaidd".

Yn ail, gallem ddarparu manylion pellach am boblogaethau bach. Gallai hyn fod ar ffurf newidynnau fel croesdablau gwahanol neu ddadansoddiadau daearyddol.

Yn drydydd, gallem ddarparu data ar grwpiau a ddiffinnir gan ddefnyddio nodweddion eraill. Er enghraifft, gallai'r nodweddion hyn gynnwys y boblogaeth sy'n defnyddio iaith Arwyddion Prydain fel ei phrif iaith.

Fodd bynnag, gan fod y posibilrwydd o ddatgelu yn fwy ar gyfer poblogaethau bach, mae angen i ni asesu'n ofalus pa wybodaeth ychwanegol y gallwn ei chyhoeddi.

Hoffem wybod pa dablau o ddata a gwaith dadansoddi sydd eu hangen arnoch o ran poblogaethau bach sy'n bodoli eisoes a rhai newydd posibl.

Adran 6: Cynnal cyfrifiad yn ystod cyfnod o newid

Ar hyn o bryd, rydym mewn cyfnod o newid economaidd a chymdeithasol mawr. Nid dim ond pandemig y coronafeirws sy'n gyfrifol am y newid hwn. Mae hefyd o ganlyniad i Brexit ac amrywiaeth o fentrau gwleidyddol eraill. Mae'r newidiadau hyn wedi effeithio ar grwpiau gwahanol mewn ffyrdd gwahanol. Yn yr adran hon, byddwn yn trafod effeithiau cynnal cyfrifiad mewn cyfnod o newid o'r fath.

Ar ddechrau'r pandemig, roeddem eisoes yn paratoi ar gyfer y cyfrifiad. Yn ystod y cyfnod hwn a hyd at fis Mawrth 2021, gwnaethom gynllunio senarios a chynnal asesiadau rheolaidd o'n parodrwydd. Gwnaethom hyn er mwyn sicrhau ein bod yn barod am Gyfrifiad 2021. Gwnaethom gyhoeddi [cyfres o erthyglau](#) yn nodi'r broses hon. Roeddent yn amlinellu ein cynlluniau ar gyfer cynnal Cyfrifiad 2021 yn ddiogel yn ystod pandemig y coronafeirws.

Hefyd, gwnaethom ystyried a fyddai cynnal cyfrifiad yn ystod pandemig yn cynhyrchu'r data sydd eu hangen ar ddefnyddwyr. Daethom i'r casgliad bod angen y data diweddaraf ar y boblogaeth er mwyn darparu llinell sylfaen i fonitro'r adferiad o'r pandemig. Bydd data Cyfrifiad 2021 hefyd yn galluogi llunwyr polisi i wneud penderfyniadau sy'n seiliedig ar dystiolaeth ynghylch pa gamau i'w cymryd i gefnogi'r adferiad hwnnw. Bydd hyn yn helpu i lywio gwasanaethau am flynyddoedd i ddod.

Gwnaethom asesu holiaduron Cyfrifiad 2021 er mwyn deall effaith bosibl pandemig y coronafeirws ar y ffordd y mae ymatebwyr yn ateb cwestiynau. Lle nodwyd problemau, gwnaethom newidiadau i'w datrys. Gan fod y cwestiynau terfynol eisoes wedi'u pennu yn [neddfwriaeth](#) y cyfrifiad, cyfyngwyd y camau lliniaru i ganllawiau ychwanegol ar y ffurflen ar-lein ac ar dudalennau cymorth ar-lein gwefan Cyfrifiad 2021. Ni allem newid geiriad cwestiynau na'r opsiynau ymateb ar y cam hwnnw yn y broses ddatblygu.

Nodir canlyniadau'r gwaith hwn yn [Coronavirus \(COVID-19\) question guidance report for Census 2021](#). Gwnaethom ystyried a ddylai unrhyw gwestiynau a oedd yn cyfeirio at amgylchiadau "arferol" ystyried y cyfnod cyn y pandemig, yr amgylchiadau presennol neu'r sefyllfa a ddisgwylid yn dilyn y pandemig. Yn gyffredinol, nododd ein rhanddeiliaid fod defnyddwyr data am barhau i gasglu data fel yr oedd hi ar Ddiwrnod y Cyfrifiad, fel cipolwg ar gyfnod yn ein hanes. Er enghraifft, cadarnhaodd rhanddeiliaid allweddol mai holi ymatebwyr am eu sefyllfa o ran teithio i'r gwaith ar Ddiwrnod y Cyfrifiad fyddai'r opsiwn gorau o ystyried yr amgylchiadau. Roedd y rhanddeiliaid hyn yn cynnwys yr Adran Drafnidiaeth a Transport for London. Fodd bynnag, gwnaethant hefyd nodi, gan fod data ar deithio i'r gwaith yn cael eu defnyddio mewn cynlluniau trafnidiaeth a seilwaith hirdymor, na fyddai data ar Ddiwrnod y Cyfrifiad yn diwallu eu holl anghenion.

O'r adborth hwn, gwnaethom gytuno i hyrwyddo'r neges mai darparu cipolwg ar gyfnod yn ein hanes y mae'r cyfrifiad yn ei wneud. Hefyd, gwnaethom ofyn i ymatebwyr ateb yr holl gwestiynau yn seiliedig ar eu hamgylchiadau presennol. Fodd bynnag, mewn nifer bach o senarios, lle roedd rhywun i ffwrdd o'r gwaith dros dro, nid oedd yn bosibl rhoi ateb dilys yn seiliedig ar amgylchiadau presennol. Ymhlith yr enghreifftiau o hyn roedd cwestiynau am oriau a weithiwyd neu deithio i'r gwaith. Yn yr achosion hyn, darparwyd cyngor ar y tudalennau cymorth ar-lein a oedd yn gofyn i bobl roi manylion am y cyfnod cyn iddynt adael eu gwaith dros dro.

Ein nod oedd sicrhau bod ymatebwyr yn deall y cwestiynau fel y'u bwriadwyd ac, o ganlyniad, cawsant eu hateb gan gyfeirio at eu hamgylchiadau ar Ddiwrnod y Cyfrifiad. Ein nod yw sicrhau bod gwahaniaethau mewn ystadegau o gyfrifiadau blaenorol ac arolygon eraill yn cynrychioli newidiadau gwirioneddol ym mywydau pobl sy'n byw yng Nghymru a Lloegr.

Rhagwelwn y gall anghenion defnyddwyr a nodwyd drwy ymgynghoriadau blaenorol fod wedi newid. Hefyd, bydd anghenion defnyddwyr newydd wedi dod i'r amlwg. Er enghraifft, gallai hyn gynnwys yr angen am wybodaeth er mwyn datblygu polisïau ynghylch y pandemig.

Mae gweddill yr adran hon yn amlinellu'r newidiadau posibl i'r data a gasglwyd a nodwyd gennym. Drwy'r ymgynghoriad hwn, ein nod yw deall sut mae anghenion defnyddwyr o ran data wedi newid.

Man preswyllo

Yn y mwyafrif o achosion, ni fydd pandemig y coronafeirws wedi effeithio ar y man preswyllo. Fodd bynnag, bydd rhai sefyllfaoedd lle y bydd hyn yn wir.

Gall hyn gynnwys pobl â dau fan preswyllo yn dewis byw'n barhaol yn rhywle a oedd yn ail fan preswyllo iddynt gynt am nad oedd angen iddynt gymudo i'r gwaith. I'r gwrthwyneb, lle roedd rhywun yn aros dros dro yn ei ail gyfeiriad ar noson y cyfrifiad, dylai fod wedi cael ei gynnwys fel ymwelydd yn y cyfeiriad hwnnw, a hefyd fod wedi'i gynnwys yn y cyfeiriad lle mae fel arfer yn byw.

Gallai hefyd gynnwys myfyrwyr a all fod wedi bod yn astudio o'u cyfeiriad parhaol neu gyfeiriad y teulu yn lle cyfeiriad yn ystod y tymor ger eu sefydliad addysgol.

Ar gyfer Cyfrifiad 2021, yn sgil pandemig y coronafeirws, gwnaethom ddiweddarau'r canllawiau casglu a'r dulliau ystadegol. Gwnaethom hyn er mwyn casglu'r data gorau posibl ar fyfyrwyr yn eu cyfeiriad yn ystod y tymor. Bydd hyn yn galluogi defnyddwyr i wneud y defnydd gorau posibl o'r data ar fyfyrwyr wrth gynllunio a darparu gwasanaethau yn yr hirdymor. Yn sgil y diweddariad hwn, gwnaethom anelu at gasglu

data ynghylch cyfeiriad myfyrwyr yn ystod y tymor hyd yn oed os nad oedd un neu fwy o'r preswylwyr yno ar Ddiwrnod y Cyfrifiad. Hefyd, gwnaethom gasglu data ar eu cyfeiriad y tu allan i'r tymor. Mae hyn yn unol â'r hyn a wnaed yn 2011.

Mae rhagor o wybodaeth am y ffordd rydym wedi addasu ein dulliau er mwyn cael yr amcangyfrif gorau posibl o fyfyrwyr ar gael yn yr adroddiad [Census 2021 - How We're ensuring an accurate estimate of students](#). Ers i'r adroddiad hwnnw gael ei gyhoeddi, rydym wedi cynnal arolwg o neuaddau preswyl myfyrwyr er mwyn casglu gwybodaeth ddemograffig sylfaenol am y sawl sy'n byw yn y sefydliadau hyn. Byddwn yn defnyddio canlyniadau'r arolwg hwn ym mhroses amcangyfrifo'r cyfrifiad.

Hefyd, rydym yn edrych ar wybodaeth a gofnodwyd am gyfeiriadau myfyrwyr y tu allan i'r tymor, lle gwnaethant gofnodi cyfeiriad yn ystod y tymor. Gallwn ddefnyddio'r wybodaeth hon i sicrhau ansawdd y wybodaeth am gyfeiriadau yn ystod y tymor a'i hategu.

Hoffem wybod pa ddata sydd eu hangen arnoch er mwyn deall sut mae'r pandemig wedi effeithio ar fan preswylwyr arferol.

Gweithgarwch economaidd a chyflogaeth

Bydd pandemig y coronafeirws wedi effeithio ar sawl agwedd ar gyflogaeth. Er enghraifft, gallai hyn gynnwys cynnydd yn nifer y bobl a oedd i ffwrdd o'r gwaith dros dro am eu bod ar ffyrlo neu'n hunanynysu. Hefyd, gallai hyn gynnwys cynnydd tebygol yn nifer yr ymatebwyr nad oeddent mewn gwaith â thâl. Bydd hefyd newid yn nodweddion y rhai sy'n chwilio am waith. Mae hyn yn cynnwys pobl a gollodd eu swyddi yn ystod y pandemig a oedd yn chwilio am waith. Mae hefyd yn cynnwys y rhai a oedd yn hunanynysu neu'n eithriadol o agored i niwed yn glinigol ac na allent ddechrau swydd newydd y tu allan i'r cartref.

Hefyd, gallai pobl fod yn gweithio oriau gwahanol oherwydd pandemig y coronafeirws. Fel arall, efallai fod natur eu swyddi a'u diwydiannau wedi newid dros dro neu'n barhaol, fel manwerthu a lletygarwch yn newid i ddsbarthu nwyddau i'r cartref.

Hoffem wybod pa ddata sydd eu hangen arnoch er mwyn deall sut mae'r pandemig wedi effeithio ar weithgarwch economaidd a chyflogaeth preswylwyr arferol.

Teithio i'r gwaith

Drwy ymgysylltu â defnyddwyr, gwnaethom benderfynu mai nodi patrymau teithio i'r gwaith, fel yr oeddent ar Ddiwrnod y Cyfrifiad, oedd yr opsiwn gorau. Gwnaeth defnyddwyr godi pryderon am ba mor berthnasol fyddai'r data hyn yn y dyfodol. Fodd

bynag, gwnaeth defnyddwyr hefyd nodi pryderon ynghylch perthnasedd patrymau teithio i'r gwaith cyn y pandemig a chywirdeb rhagnodi patrymau yn dilyn y pandemig.

Nid ydym yn gwybod beth fydd y sefyllfa o ran patrymau teithio i'r gwaith na chyfeiriadau gweithleoedd yn dilyn y pandemig. Disgwyliwn i'r cynnydd yn nifer y bobl sy'n gweithio gartref barhau i ryw raddau. Fodd bynnag, gall agweddau eraill, fel llai o ddefnydd o drafnidiaeth gyhoeddus a rhannu ceir, newid i'r cyfeiriad arall dros amser.

Mae'r newidiadau yn effeithio ar ystod eang o gynhyrchion, gan gynnwys ystadegau ar y dull o deithio i'r gwaith, seiliau poblogaeth gweithleoedd a diwrnod gwaith, ac allbynnau tarddiad-cyrchfan ar gyfer llifau cymudo. Gwelir yr effaith hon o ran adlewyrchu newid cymdeithasol a'r lefel o fanylder y gallwn ei darparu. Er enghraifft, oherwydd bod llai o bobl yn cymudo, mae'r data tarddiad-cyrchfan yn debygol o gael eu cyflwyno mewn categorïau mwy cyfunol ar gyfer pob newidyn y cânt eu cynhyrchu ganddo.

Mae angen i ddefnyddwyr ddeall y patrymau cymudo a'r dulliau o deithio, a'r boblogaeth yn ystod y dydd, er mwyn gwneud penderfyniadau neu gynllunio gwasanaethau yn 2022, 2023 a thu hwnt. Mae'n debygol na fydd y data hyn ar eu pen eu hunain yn diwallu anghenion defnyddwyr yn llawn er mwyn meithrin y fath ddealltwriaeth.

O ganlyniad, rydym eisoes yn gwneud gwaith i nodi ffynonellau data ychwanegol posibl a allai helpu i ddarparu gwybodaeth i ategu data'r cyfrifiad. Gallai'r rhain hefyd ddarparu darlun mwy cyfredol o batrymau teithio i'r gwaith yn y dyfodol. Mae'r gwaith hwn yn anelu at adeiladu ar ymchwil gynharach ar [ddefnyddio data ffonau symudol i amcangyfrif llifau cymudo](#) Gwnaethom gynnal yr ymchwil hon fel rhan o'n gwaith i nodi ffynonellau data amgen i ddarparu data rhwng cyfrifiadau ac o bosibl ddileu'r angen i gynnal cyfrifiadau yn y dyfodol.

Hoffem wybod pa ddata sydd eu hangen arnoch er mwyn deall sut mae'r pandemig wedi effeithio ar deithio i'r gwaith. Hefyd, hoffem wybod pa ddata sydd eu hangen arnoch yn ddelfrydol er mwyn gwneud penderfyniadau cynllunio trafnidiaeth a phenderfyniadau cysylltiedig eraill yn y dyfodol.

Parthau gweithleoedd

Rydym yn ystyried yr angen i gynhyrchu ystadegau gweithleoedd yn ôl parth gweithleoedd. Ardal ddaearyddol fach yw parthau gweithleoedd sydd wedi'i chynllunio i gynnwys nifer cyson o weithwyr. Mae hyn yn ein galluogi i ryddhau ystadegau ar gyfer y gweithle ar lefel fanylach. Mae'r parthau yn darparu llawer mwy o fanylion mewn ardaloedd â niferoedd mawr o weithwyr a gweithleoedd. Er enghraifft, gallai hyn gynnwys canol dinasoedd, ardaloedd manwerthu a pharciau busnes.

Gwnaethom gynhyrchu'r data ar gyfer yr ardal ddaearyddol hon yn 2011. Bu'r wybodaeth hon yn ddefnyddiol i lawer o grwpiau, gan gynnwys adrannau'r llywodraeth, awdurdodau lleol, awdurdodau iechyd ac academyddion. Cafodd ei defnyddio yn y ffyrdd canlynol:

- dangos patrymau daearyddol eang gweithleoedd
- categorioedd data i'w dadansoddi ymhellach
- nodi ardaloedd tebyg er mwyn cynnal astudiaethau cymharol
- darparu gwybodaeth at ddibenion marchnata

Rydym hefyd yn defnyddio ardal ddaearyddol parthau gweithleoedd mewn allbynnau ar gyfer data tarddiad-cyrchfan a phoblogaethau bach.

Os na newidiwn y fethodoleg ar gyfer creu parthau gweithleoedd yna gwelwn lai o barthau a rhai mwy o faint (o ran ardal) mewn canolfannau cyflogaeth mawr, fel canol trefi a dinasoedd. Hefyd, gwelwn fwy o barthau gweithleoedd a rhai llai o faint yn cwmpasu ardaloedd preswyl traddodiadol.

Hoffem wybod pa ddata sydd eu hangen arnoch o ran ystadegau yn seiliedig ar ardal ddaearyddol parthau gweithleoedd.

Effeithiau ar allbynnau eraill

Mae meysydd newid posibl eraill yn cynnwys mudo, iechyd, anabledd, a gofal di-dâl. Er enghraifft, gallai'r ansicrwydd a achoswyd gan bandemig y coronafeirws a'r cyfyngiadau ar deithio rhyngwladol fod wedi effeithio ar batrymau mudo mewnol a rhyngwladol, gan gynnwys myfyrwyr rhyngwladol.

Gallai iechyd cyffredinol pobl fod wedi dioddef am eu bod wedi dal y coronafeirws. Gallai eu hiechyd fod wedi dioddef hefyd oherwydd effeithiau'r feirws ei hun neu gyfyngiadau symud ar iechyd meddyliol a chorfforol. Hefyd, gall anabledau a phroblemau iechyd hirdymor fod yn cyfyngu ar weithgareddau pobl bellach hyd yn oed os nad oedd hynny'n wir gynt. Er enghraifft, os ystyrir eu bod yn eithriadol o agored i niwed yn glinigol ac y dywedwyd wrthynt am warchod.

Mae'n debygol y bu newid o ran patrymau darparu gofal di-dâl yn ystod pandemig y coronafeirws. Er enghraifft, gallai pobl fod wedi bod angen gofal am eu bod yn gwarchod er nad oedd angen gofal di-dâl arnynt gynt. Efallai na fu modd i eraill a allai fod wedi darparu gofal cyn y pandemig wneud hyn oherwydd rheolau'r coronafeirws.

Nid yw hyn yn rhestr gynhwysfawr o newidiadau cymdeithasol diweddar. Rydym wedi ei chynnwys er mwyn dangos yr amrywiaeth o ffyrdd y mae pandemig y coronafeirws wedi effeithio ar gymdeithas. Bydd data Cyfrifiad 2021 yn dangos graddau'r newidiadau hyn.

Hoffem wybod lle mae'r newidiadau hyn wedi effeithio ar eich gallu i ddefnyddio data Cyfrifiad 2021 i lywio gwaith cynllunio a phenderfyniadau. Hefyd, hoffem wybod pa ddata sydd eu hangen arnoch yn ddelfrydol er mwyn gwneud y penderfyniadau hynny.

Hefyd, hoffem wybod sut y byddwch yn defnyddio'r data hyn mewn ffyrdd newydd i ddeall newid cymdeithasol.

Byddwn yn defnyddio'r adborth hwn i lywio rhaglen waith sy'n ceisio mynd i'r afael â'r bylchau mewn anghenion data a nodwyd. Bydd hyn yn ehangu ar y gwaith sydd eisoes wedi dechrau ar ystadegau teithio i'r gwaith i gynnwys y pynciau ychwanegol hyn.

Adran 7: Paradata

Mae paradata yn cyfeirio at wybodaeth am y ffordd y gwnaethom gasglu a phrosesu'r data. Maent ar wahân i'r data ystadegol rydym yn eu cynhyrchu o'r cyfrifiad.

Yn unol â 2011 a chyfrifiadau blaenorol, byddwn yn cyhoeddi [Adroddiad Cyffredinol](#) a fydd yn darparu trosolwg o weithrediad cyfan y cyfrifiad. Cyn hynny, rydym yn cynnig cyhoeddi rhai paradata lefel uchel ynghylch y ffordd y gwnaeth pobl lenwi ffurflen y cyfrifiad.

Disgwyliwn gyhoeddi gwybodaeth sy'n dra thebyg i'r hyn a gafodd ei gynnwys yng nghyhoeddiad 2012 [Providing the online census](#) ac sydd ar gael ar ein tudalen [How did we do in 2011?](#). Rydym yn bwriadu cynnwys gwybodaeth am y ffordd y gwnaeth pobl lenwi ffurflen y cyfrifiad, fel cyfran yr ymatebion ar lein ac ar bapur, yn ein cyhoeddiadau cychwynnol Hefyd, rydym yn bwriadu cynnwys gwybodaeth am y ffordd y gwnaeth pobl ddefnyddio ein gwasanaethau digidol. Disgwylir cyhoeddi'r rhain ddiwedd 2021.

Fel y gwnaethom yng Nghyfrifiad 2011, byddwn yn rhyddhau peth gwybodaeth, fel cyfraddau ymateb cartrefi, ar lefel awdurdod lleol. Cyfraddau ymateb yw nifer yr holiaduron y cartref a ddychwelwyd fel cyfran o gyfanswm nifer y cyfeiriadau cartref dilys na nodwyd eu bod yn wag. Gwnaethom ddefnyddio cyfraddau ymateb yn ystod gwaith maes y cyfrifiad fel bod staff maes yn targedu'r ardaloedd â'r cyfraddau ymateb isaf.

Rydym yn edrych i weld sut y gall data demograffig o'r cyfrifiad gael eu defnyddio ochr yn ochr â'r paradata gweithredol hyn. Rydym am ddeall a oes angen i ddefnyddwyr gael data manylach ar y canlynol:

- cyfraddau ymateb cartrefi ac unigolion
- dull ac iaith ymateb

Cyfraddau ymateb cartrefi ac unigolion

Cyfradd ymateb cartrefi yw cyfanswm nifer y cartrefi y cafodd eu manylion eu cwblhau ar holiadur a ddychwelwyd, wedi'i rannu â'r amcangyfrif o gyfanswm nifer y cartrefi dilys nad oeddent yn wag.

Cyfradd ymateb unigolion yw cyfanswm nifer y preswylwyr arferol y cafodd eu manylion eu cwblhau ar holiadur a ddychwelwyd, wedi'i rannu â'r amcangyfrif o gyfanswm nifer y preswylwyr arferol.

Yn dilyn Cyfrifiad 2011, gwnaethom gyhoeddi cyfraddau ymateb ar gyfer cartrefi ac unigolion yn ôl newidynnau fel oedran a rhyw. Gallem wneud hyn ar gyfer data 2021 a chreu croesdablau eraill hefyd.

Hoffem wybod i ba raddau y mae angen paradata arnoch ar gyfraddau ymateb cartrefi ac unigolion.

Dull ac iaith ymateb

Mae'r dull ymateb yn cyfeirio at wybodaeth ynghylch a gafodd y ffurflen ei llenwi ar lein, ar bapur neu mewn ffordd arall. Ymhlith y ffyrdd eraill mae dros y ffôn neu drwy gymorth digidol.

Yn dilyn Cyfrifiad 2011, gwnaethom gyhoeddi data ar gyfran y ffurflenni a ddychwelwyd yn y ffyrdd canlynol: ar lein neu ar bapur. Ar gyfer 2021, gallem ychwanegu trydydd categori, sy'n cynnwys yr holl ddulliau ymateb eraill. Rydym hefyd yn ystyried sut y gallwn ddeillio mynegai tueddiad digidol newydd yn seiliedig ar ba mor debygol oedd cartrefi o ymateb i Gyfrifiad 2021 ar lein.

Yng Nghymru, yn ogystal â'r dull ymateb, gallwn ddarparu gwybodaeth am yr iaith. Bydd y wybodaeth hon yn dibynnu ar ai ymateb papur neu ar-lein ydoedd.

Ar gyfer ymatebion papur, gallwn lunio gwybodaeth ynghylch a wnaeth ymatebwyr llenwi'r ffurflen Gymraeg neu Saesneg.

Ar gyfer ymatebion ar-lein, gallwn lunio gwybodaeth ynghylch y dewis iaith pan ddechreuwyd llenwi'r ffurflen a'r iaith pan gafodd ei chyflwyno. Mae'r rhain yn cynnwys:

- dechrau'r ffurflen yn Gymraeg a'i chyflwyno'n Gymraeg
- dechrau'r ffurflen yn Gymraeg a'i chyflwyno'n Saesneg
- dechrau'r ffurflen yn Saesneg a'i chyflwyno'n Gymraeg
- dechrau'r ffurflen yn Saesneg a'i chyflwyno'n Saesneg

Os dangosir bod angen ymhlith defnyddwyr, ac y caiff y rhain eu cynhyrchu, byddem yn eu cyhoeddi ar ôl prif ddatganiad data'r cyfrifiad ar gyfer yr un nodweddion ac ardaloedd daearyddol.

Hoffem wybod i ba raddau y mae angen paradata arnoch ar ddull ac iaith ymateb.

Adran 8: Y camau nesaf

Gallwch weld dyddiadau cerrig milltir Cyfrifiad 2021 yn ymwneud â'r ymgynghoriad, a'u hynt, ar [wefan SYG](#). Mae'r ymgynghoriad hwn yn cynnwys yr amserlen ryddhau ddrafft, a bydd ar agor am 12 wythnos, rhwng 13 Gorffennaf 2021 a 5 Hydref 2021.

Byddwn yn gwerthuso'r wybodaeth y byddwch chi'n ei rhoi mewn ymateb i'r ymgynghoriad hwn, ynghyd â gwybodaeth y gwnaethom ei chasglu yn ystod gweithgareddau ymgysylltu â rhanddeiliaid eraill, er mwyn llywio penderfyniadau am gynllun terfynol allbynnau Cyfrifiad 2021 ar gyfer Cymru a Lloegr. Wrth wneud y penderfyniadau hyn, byddwn yn ystyried sut y bydd cyhoeddi'r data o fudd i'r cyhoedd. Byddwn hefyd yn ystyried ffactorau gweithredol fel ansawdd data a'r risg o ddatgelu gwybodaeth bersonol.

Byddwn yn cyhoeddi ymateb i'r ymgynghoriad o fewn 12 wythnos i ddiwedd yr ymgynghoriad. Byddwn yn anelu at gyhoeddi cynllun terfynol allbynnau Cyfrifiad 2021, ar ffurf Prosbectws Allbynnau Cyfrifiad 2021, erbyn mis Chwefror 2022. Bydd hwn yn cynnwys rhagor o fanylion am yr amserlen ryddhau arfaethedig.

Hefyd, rydym yn cynnal cyfres o brosiectau ymchwil defnyddwyr i wella'r ffordd y gall pobl gael gafael ar gynhyrchion data Cyfrifiad 2021 a'u defnyddio. Diben yr ymchwil hon yw nodi sut y gallwn wneud data'r cyfrifiad yn fwy hygyrch a sicrhau y gwneir mwy o ddefnydd ohonynt. Ein nod yw bod data Cyfrifiad 2021 yn cael eu defnyddio gan ystod ehangach o ddefnyddwyr ac at ystod ehangach o ddibenion na data Cyfrifiad 2011. Os hoffech gymryd rhan yn yr ymchwil defnyddwyr hon, e-bostiwch ni yn census.outputs@ons.gov.uk gael rhagor o wybodaeth.

Yn ddiweddarach eleni, byddwn yn lansio cam pwysig arall o ran ymgysylltu â defnyddwyr. Fel rhan o hyn, byddwn yn rhannu natur y gwaith trawsnewid rydym ni'n ei gynnig â rhanddeiliaid. Bydd hefyd yn cynnig cyfle i ni rannu'r fframwaith tystiolaeth a fydd yn llywio argymhelliad yr Ystadegydd Gwladol ynghylch dyfodol y cyfrifiad ac ystadegau o'r boblogaeth ac ystadegau cymdeithasol. Gwneir yr argymhelliad hwn erbyn diwedd 2023.

Gwyddom y bydd hyn o ddiddordeb i lawer o'r un defnyddwyr a rhanddeiliaid. Bydd y gwaith ymgysylltu hwn yn parhau dros y flwyddyn nesaf er mwyn sicrhau bod yr argymhelliad ynghylch dyfodol y cyfrifiad yn seiliedig ar farn rhanddeiliaid.

Byddwn yn cyhoeddi canfyddiadau cychwynol Cyfrifiad 2021 yng ngwanwyn 2022. Ein nod yw cyhoeddi holl brif allbynnau data'r cyfrifiad ar gyfer Cymru a Lloegr erbyn mis Mawrth 2023.

Yna, byddwn yn parhau i ddatblygu ein cynhyrchion dadansoddi data er mwyn cynyddu defnyddioldeb data Cyfrifiad 2021 ymhellach. Byddwn hefyd yn dechrau rhyddhau allbynnau data ar gyfer y DU, pan fydd data o gyfrifiad yr Alban yn 2022 ar gael.

Ddiwedd 2023, bydd yr Ystadegydd Gwladol yn gwneud argymhelliad i'r llywodraeth. Bydd yr argymhelliad hwn yn amlinellu pa newid pellach sydd ei angen er mwyn cyflwyno system ystadegau poblogaeth a chymdeithasol sydd wedi'i gweddnewid yn llawn. Bydd hyn yn cynnwys rôl unrhyw gyfrifiad yn y dyfodol ac, er enghraifft, y gwelliannau y mae angen eu gwneud i'r broses o gasglu neu gaffael data, ynghyd â'r dulliau a'r seilwaith.