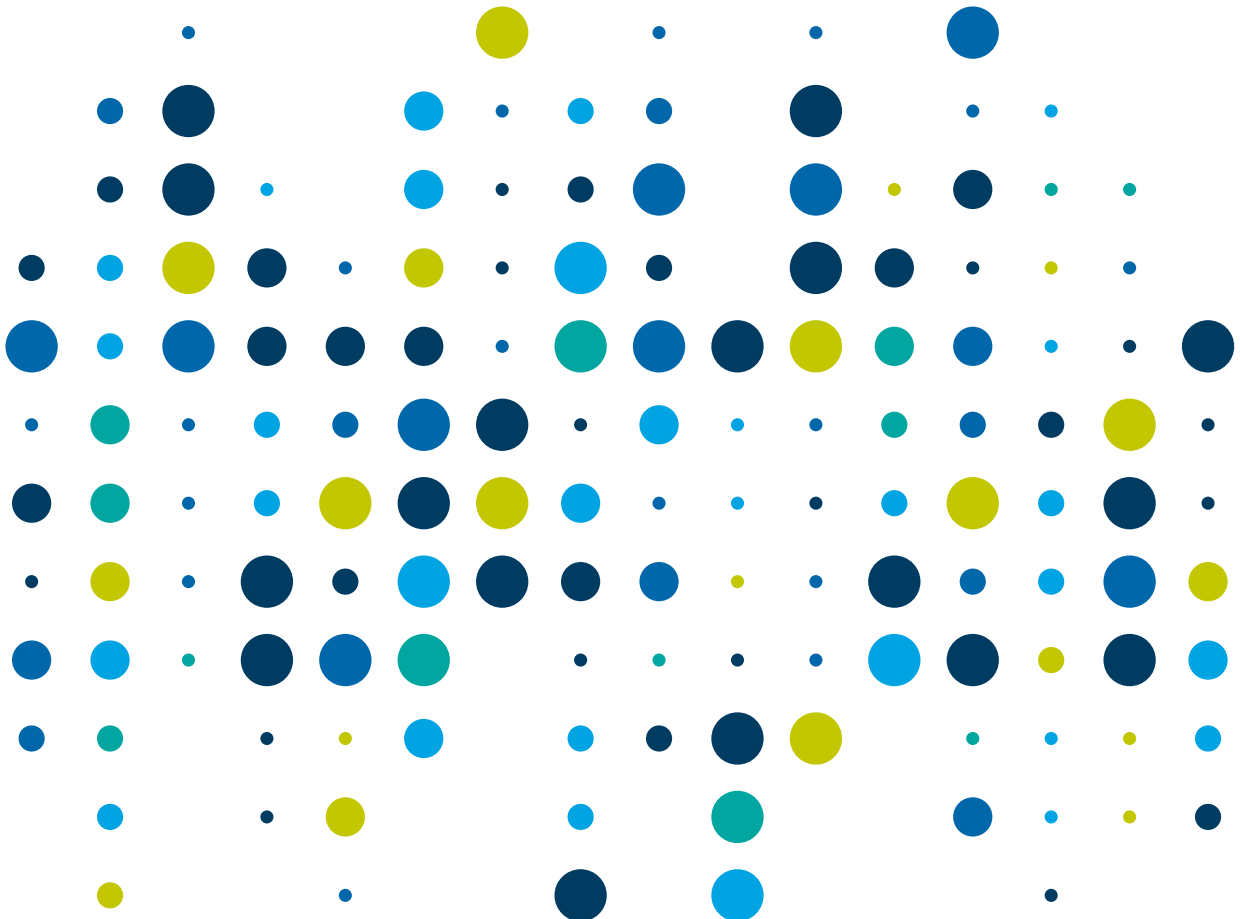
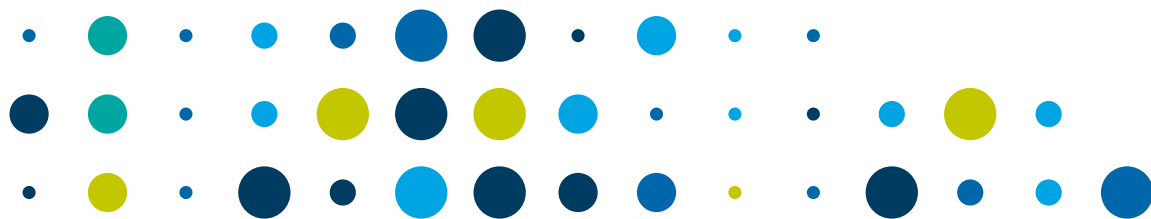


Dyfodol Ystadegau am y Boblogaeth a Mudo yng Nghymru a Lloegr

Y wybodaeth ddiweddaraf am yr
ymgyngoriad

Rhagfyr 2023





Y wybodaeth ddiweddaraf am yr ymgynghoriad

Cynhaliodd y Swyddfa Ystadegau Gwladol (y SYG) ymgynghoriad rhwng 29 Mehefin 2023 a 26 Hydref 2023 ar Ddyfodol Ystadegau am y Boblogaeth a Mudo. Roedd y ddogfen ymgynghori yn amlinellu cynigion y SYG i greu system gynaliadwy ar gyfer llunio'r ystadegau hanfodol diweddaraf am y boblogaeth. Cynlluniwyd holiadur yr ymgynghoriad i wella'r ddealltwriaeth bresennol o sut mae pobl yn defnyddio ein hystadegau am y boblogaeth a mudo ar hyn o bryd, a chasglu adborth ar ein cynnig ar gyfer dyfodol yr ystadegau hyn yn y tymor hir.

Bydd y wybodaeth ddiweddaraf am yr ymgynghoriad yn nodi pwy a ymatebodd i'r ymgynghoriad ac yn nodi sut y gwnaethom ymgysylltu â defnyddwyr ystadegau am y boblogaeth a mudo cyn ac yn ystod yr ymgynghoriad. Bydd hefyd yn esbonio sut y byddwn yn cynnal ein dadansoddiad o'r ymatebion.



Mae SYG yn gyfrifol am lunio ystadegau am y boblogaeth ar gyfer Cymru a Lloegr. Dim ond yr ystadegau am y boblogaeth a mudo a luniwyd ar gyfer Cymru a Lloegr y mae'r ymgynghoriad yn eu cwmpasu, a chynhaliwyd cysylltiad agos â Llywodraeth Cymru drwy gydol y broses. Rydym yn parhau i gydweithio'n agos â'n partneriaid yng Nghofnodion Cenedlaethol yr Alban ac Asiantaeth Ystadegau ac Ymchwil Gogledd Iwerddon.

Ceir rhagor o fanylion yn ein dogfen ymgynghori ¹.

Ymatebion

Cawsom gyfanswm o 706 o ymatebion cyn diwedd yr ymgynghoriad. Mae'r tabl isod yn dangos sut y cynrychiolodd ymatebwyr eu hunain yn seiliedig ar y categorïau a roddwyd yn holiadur yr ymgynghoriad.

1 https://consultations.ons.gov.uk/syg/ystadegaubyboblogaethamudo/supporting_documents/Dogfen%20Ymgynghori%20Dyfodol%20Ystadegau%20Poblogaeth%20a%20Mudo.pdf

Sector	Niferoedd ar gyfer y cwestiwn "Pa sector y mae'r sefydliad yn perthyn iddo?"
Ymateb unigolion	366
Llywodraeth leol	147
Elusen neu gorff gwirfoddol	52
Llywodraeth ganolog	34
Corff cyhoeddus arall, er enghraifft iechyd, trafnidiaeth neu wasanaethau brys	31
Busnes, diwydiant neu fasnachol	21
Academaidd neu ymchwil	18
Crefydd neu ffydd	8
Gweinyddiaeth ddatganoledig a chyrff cysylltiedig	9
Arall*	20
Cyfanswm Terfynol	706

* Mae arall yn cynnwys ymatebion o sectorau fel Melinau Trafod, Newyddiaduraeth neu'r Cyfryngau; a gyfunwyd er mwyn osgoi datgeliad.

Nodyn - Mae ymatebion gyda mwy nag un awdur a enwyd wedi'u cynnwys, yn y tabl hwn, fel un ymateb.

Rhannodd y defnyddwyr y rhesymau pam y mae ystadegau am y boblogaeth mor bwysig iddynt. Yn gyffredinol, roedd y prif resymau'n cynnwys:

- Llywio polisi cyhoeddus cenedlaethol a lleol i roi'r strategaeth a'r wybodaeth orau
- Monitro tueddiadau a newidiadau mewn cymunedau a phoblogaethau
- Llywio penderfyniadau cyllid a dyrannu ynghylch gwasanaethau a ddarperir, er mwyn diwallu anghenion cymunedau lleol a grwpiau cymdeithasol
- Ymchwil academaidd a dadansoddiad manwl yn y cyfryw feysydd astudiaeth
- Diddordeb personol ymatebwyr mewn cael y wybodaeth ddiweddaraf am y broses o ddadansoddi data ar gyfer materion sy'n bwysig iddyn nhw neu eu sefydliad
- Roedd nifer o'r ymatebwyr gan ddefnyddwyr data am y boblogaeth drwy gofnodion y Cyfrifiad at ddibenion hanes teulu a hanes cymdeithasol

Ymgysylltu cyn yr ymgynghoriad

Yn 2014, nododd Llywodraeth y DU ei huchelgais y caiff "cyfrifiadau ar ôl 2021 eu cynnal gan ddefnyddio ffynonellau data eraill a darparu gwybodaeth ystadegol fwy amserol"². Wedi'i hysgogi gan y nod

2 https://osr.statisticsauthority.gov.uk/wp-content/uploads/2015/12/letterfromrthonfrancismaudemptosirandrewdilnot18071_tcm97-43946.pdf

hwn, arweiniodd y Swyddfa Ystadegau Gwladol (y SYG) raglen ymchwil dros sawl blwyddyn i wella ein hystadegau am y boblogaeth a mudo drwy ehangu ymhellach ar yr amrywiaeth o ffynonellau data a ddefnyddir gennym. Mae'r ymchwil hon wedi dangos cynnydd ar draws nifer o bynciau, gan gynnwys y gall y SYG lunio amcangyfrifon o'r boblogaeth gyda lefel fwy cyson o fanylder a chywirdeb dros amser, ac amcangyfrifon mudo yn seiliedig ar batrymau teithio yr arsylwyd arnynt yn hytrach nag ar fwriadau a nodwyd gan ymatebwyr, gan ddefnyddio data gweinyddol i ymateb i'r anawsterau sy'n gysylltiedig ag amcangyfrif lefelau mudo mewnol a rhyngwladol. Rydym wedi ymgysylltu'n barhaus â defnyddwyr yn ystod yr ymchwil hon.

Adeiladodd y gyfres hon o dystiolaeth y fframwaith a ddefnyddiwyd i ddatblygu'r ymgynghoriad ar Ddyfodol Ystadegau am y Boblogaeth a Mudo. Yn y cyfnod cyn yr ymgynghoriad, gwnaethom roi tystiolaeth i gefnogi'r ymgynghoriad ac roeddem yn cyhoeddi ein datblygiadau ymchwil yn rheolaidd. Ceir rhestr lawn o'n hallbynnau ymchwil gan ddefnyddio data gweinyddol ar ein gwefan ³.

3 <https://www.ons.gov.uk/peoplepopulationandcommunity/populationandmigration/internationalmigration/articles/populationandmigrationstatisticstransformationinenglandandwalesresearchoverview/2023>

Cyn lansio'r ymgynghoriad, gwnaethom waith ymgysylltu wedi'i dargedu i godi ymwybyddiaeth a gwella hygyrchedd ein cynigion i'r eithaf. Roedd hyn yn cynnwys cyfres o gyfarfodydd ford gron mewn nifer o sectorau, lle gofynnem am adborth ar ein dull o ymgynghori a hyrwyddo pwysigrwydd ymgysylltu â'r cynnig ym mhob sector. Roedd y cyfarfodydd bord gron hyn yn cwmpasu amrywiaeth eang o ddefnyddwyr, ond roeddem yn ymwybodol ei bod yn bosibl nad yw'r sgysiau hyn yn unig yn cynrychioli cyfanswm sail y defnyddwyr.

Ymgysylltu yn ystod yr ymgynghoriad

Roedd yr ymgynghoriad yn gasgliad ffurfiol o adborth defnyddwyr ar gynnig y SYG i drawsnewid y ffordd rydym yn llunio ystadegau am y boblogaeth a mudo.

Gwnaethom rannu'r wybodaeth am lansio'r ymgynghoriad drwy sawl sianel, gan gynnwys datganiadau newydd, erthyglau cyfryngau, postiadau ar y cyfryngau cymdeithasol a blogiau: Magu hyder yn ein gallu i symud i system ystadegau am y boblogaeth newydd⁴. Anfonwyd gwybodaeth am yr ymgynghoriad at ddefnyddwyr a oedd yn bresennol yn ein fforymau ynghyd â gwahoddiad i danysgrifio i'n hysbysiadau gwybodaeth a'n cylchlythyrau.

4 <https://blog.ons.gov.uk/2023/06/27/growing-confidence-in-our-ability-to-move-to-a-new-population-statistics-system/>

I ddathlu lansiad yr ymgynghoriad, gwnaethom gynnal digwyddiadau lansio yng Nghaerdydd a Llundain. Gwnaethom hefyd gynnal dwy sesiwn galw heibio yn Senedd y DU a Senedd Cymru. Yn dilyn y rhain, cynhaliwyd cyfres o weminarau yn targedu amrywiaeth o randdeiliaid o sawl sector gan gynnwys llywodraeth ganolog a lleol, elusennau a sefydliadau cymunedol. Rhoddodd y fforymau hyn gyfle i randdeiliaid glywed mwy am y cynnig i drawsnewid a'r ymgynghoriad. Gwnaeth hefyd eu galluogi i ofyn cwestiynau, gan esbonio sut maent yn defnyddio'r ystadegau am y boblogaeth ar hyn o bryd, ac effaith ein cynigion ar eu hanghenion. Yn ogystal â'r gweminarau a gynhaliwyd drwy fis Medi a mis Hydref, gwnaethom gynnal sesiwn holi ac ateb Reddit Ask Me Anything.

Drwy gydol y cyfnod ymgynghori ffurfiol, gwnaethom gyflwyno rhaglen ymgysylltu fawr i gyrraedd cynifer o ddefnyddwyr â phosibl. Gwnaethom ganolbwyntio ar ddarparu adnoddau er mwyn sicrhau bod defnyddwyr yn gallu cael gafael ar wybodaeth i roi ymateb ar sail gwybodaeth i holiadur yr ymgynghoriad. Nod yr holiadur oedd deall sut maent yn rhyngweithio â'n hallbynnau a gyhoeddwyd, yn defnyddio ein data a ph'un a fyddai'r newidiadau arfaethedig yn diwallu eu hanghenion parhaus.

Gwnaethom gasglu'r adborth hwn mewn ffyrdd gwahanol, gan gynnwys:

- Cael adborth uniongyrchol ar ein cyhoeddiadau
- Digwyddiadau ymgysylltu â defnyddwyr a rhanddeiliaid
- Cynadleddau
- Gweminarau
- Sianeli eraill
- A thrwy ymatebion i holiadur yr ymgynghoriad yn y pen draw

Gwnaethom hyrwyddo'r ymgynghoriad mewn sawl digwyddiad a chynhadledd. Er enghraifft, yng nghynadleddau'r Gymdeithas Ystadegol Frenhinol a Chymdeithas Astudiaethau Poblogaeth Prydain ym mis Medi 2023. Gwnaethom gymryd rhan mewn cyfweiliadau ac mewn sawl allfa sector benodol, gan gynnwys llywodraeth leol, iechyd academia ac achyddiaeth.

Drwy gydol cyfnod yr ymgynghoriad, buom yn atgoffa ein defnyddwyr yn rheolaidd i gwblhau'r ymgynghoriad ac o'r amser a oedd yn weddill i gymryd rhan. Rhoddwyd pwyntiau cyswllt ar ddeunydd ymgynghori, gan gynnwys rhif ffôn a chyfeiriad e-bost i sicrhau mynediad teg. Roedd y rhain yn galluogi pobl i gysylltu â ni i drafod unrhyw gwestiynau oedd ganddynt neu i ofyn am gymorth ar sut i gymryd rhan. Yn ogystal â hyn, gwnaethom greu fideos i

roi trosolwg ar y broses drawsnewid arfaethedig a chefnogi'r ddealltwriaeth o'r fethodoleg gan gynnwys y Model Poblogaeth Dynamig. Ceir rhestr o'n deunyddiau ymgysylltu allweddol yn Atodiad 1.

Gwnaethom gyrraedd amrywiaeth eang o ddefnyddwyr ein hystadegau, gan gynnwys y rheini sy'n eu defnyddio i lywio gwasanaethau a pholisïau ar lefel genedlaethol a lleol; academyddion, elusennau, busnesau a defnyddwyr â diddordeb, fel achyddion.

Trosolwg o'r fethodoleg ddadansoddol

Caiff yr holl adborth a ddaw i law drwy ein gweithgareddau ymgysylltu ac ymatebion i'r ymgynghoriad ei ddadansoddi gan ddefnyddio dulliau cymysg.

Prosesu Iaith Naturiol

Byddwn yn dadansoddi data testun gyda chymorth meddalwedd Prosesu Iaith Naturiol. Y feddalwedd Prosesu Iaith Naturiol a ddefnyddiwyd oedd yr Adnodd Insights⁵ a ddatblygwyd gan Asiantaeth Archwilio Mewnol y Llywodraeth. Mae'r feddalwedd hon yn prosesu'r data, gan nodi themâu, barn a negeseuon allweddol. Caiff y themâu hyn eu creu drwy amllder uchel o eiriau penodol a ddefnyddir o fewn data'r testun. Bydd yr adnodd Prosesu Iaith Naturiol yn helpu i nodi themâu. Fodd bynnag, bydd

5 <https://giaa.blog.gov.uk/2023/07/25/celebrating-our-giaa-insights-engine/>

dadansoddwyr ansoddol yn adolygu'r ymatebion i'w mireinio ymhellach ac yn sicrhau ansawdd y themau sy'n dod o'r ymatebion.

Dadansoddiad disgrifiadol

Byddwn yn cynnal dadansoddiad disgrifiadol er mwyn cael data allweddol, fel nifer yr ymatebwyr, amllder y themâu sy'n codi, a'r sectorau a gynrychiolir. Byddwn hefyd yn ystyried pam y mae angen ein data ar ddefnyddwyr ac effaith y cynnig ar anghenion defnyddwyr.

Dadansoddiad fesul sector

Byddwn yn cynnal ein dadansoddiad fesul sector fel y gallwn nodi gofynion ein rhanddeiliaid ar gyfer ymgysylltu ymhellach ar y pynciau sy'n bwysig iddynt. Mae hefyd yn ein galluogi i asesu ein cynllun ymchwil ar gyfer dyfodol ystadegau i ddiwallu anghenion ein defnyddwyr yn y ffordd orau. Roedd yr ymatebydd wedi hunangofnodi'r sectorau hyn drwy gwestiwn aml-ddewis yn holiadur yr ymgynghoriad.

Sicrhau ansawdd a chymedroli

Pan fydd dadansoddiad wedi'i gwblhau, bydd ein canfyddiadau'n mynd drwy broses gadarn o sicrhau ansawdd a chymedroli. Mae hyn yn cynnwys sicrhau bod yr holl negeseuon allweddol a barn wedi'u cofnodi'n gywir. Caiff sesiynau cymedroli eu cynnal gyda'r rheini sydd â chefnidir mewn methodoleg ac arbenigedd pwnc.

Y camau nesaf

Bydd yr ymatebion i'r ymgynghoriad yn llywio argymhelliad i'r Llywodraeth gan Awdurdod Ystadegau'r DU, ar gyngor yr Ystadegydd Gwladol. Bydd yr argymhelliad hwn yn amlinellu sut y bydd y SYG yn llunio ystadegau am y boblogaeth a mudo yn y dyfodol. Caiff canlyniadau ein dadansoddiad eu cyhoeddi yn 2024, i gyd-fynd â'r argymhelliad.

Mae'r ymgynghoriad wdi rhoi cyfle i'r SYG ymgysylltu ag amrywiaeth eang o ddefnyddwyr, gan gynrychioli'r boblogaeth a chymunedau amrywiol, rydym yn eu gwasanaethu fel llunwyr ystadegau swyddogol ar gyfer Cymru a Lloegr. Fodd bynnag, nid yw'r gwaith o sgwrsio ac ymgysylltu â defnyddwyr yn dod i ben yma: bydd angen i ddefnyddwyr barhau i fod wrth wraidd yr hyn a wnawn yn y dyfodol. Wrth i ni fynd i'r afael â'r argymhelliad ffurfiol a datblygu ein cynllun ymchwil ar gyfer y dyfodol, byddwn yn parhau i adeiladu ar yr ymgysylltiad a gawsom drwy gydol yr ymgynghoriad ac yn ymgorffori cyfleoedd i gael rhagor o adborth gan ddefnyddwyr.

Hoffem ddiolch i'r holl ymatebwyr am eu hadborth gwerthfawr, a fydd yn parhau i lywio ein gwaith yn y maes hwn.

Os hoffech gysylltu â ni am ein cynllun ymchwil ar gyfer y dyfodol, e-bostiwch FPMSenquiries@ons.gov.uk

Atodiad 1

Deunyddiau ymgysylltu

Gwyliwch ein fideo animeiddiedig yn Gymraeg i ddysgu pam rydym yn trawsnewid y ffordd rydym yn llunio ystadegau am y boblogaeth.

<https://youtu.be/SfvDnCTWPtc>

Gwyliwch ein fideo animeiddiedig yn Saesneg i ddysgu pam rydym yn trawsnewid y ffordd rydym yn llunio ystadegau am y boblogaeth.

<https://youtu.be/WoFp3wuyzEY>

Gwyliwch fersiwn Iaith Arwyddion Prydain o'n fideo animeiddiedig yn Gymraeg i ddysgu pam rydym yn trawsnewid y ffordd rydym yn llunio ystadegau am y boblogaeth.

<https://youtu.be/jseOrPWqmt0>

Gwyliwch fersiwn Iaith Arwyddion Prydain o'n fideo animeiddiedig yn Saesneg i ddysgu pam rydym yn trawsnewid y ffordd rydym yn llunio ystadegau am y boblogaeth.

https://youtu.be/93P_AR8fv8U

Gwyliwch ein fideo animeiddiedig am y Model Poblogaeth Dynamig yn Gymraeg.

<https://youtu.be/upZzNmmOUMU>

Gwyliwch ein fideo animeiddiedig am y Model Poblogaeth Dynamig yn Saesneg.

https://youtu.be/UCWS9kEGX_U

Gwyliwch fersiwn Iaith Arwyddion Prydain o'n fideo animeiddiedig am y Model Poblogaeth Dynamig yn Gymraeg.

<https://youtu.be/qqrIeB05WAI>

Gwyliwch fersiwn Iaith Arwyddion Prydain o'n fideo animeiddiedig am y Model Poblogaeth Dynamig yn Saesneg.

<https://youtu.be/OwYVwPPxPj4>

